

ZENO ČIŽMÁŘ – HYNEK ZBRANEK

STOPAMI MINULOSTI KAMENNÉHO MLÝNA V BRNĚ

Aneb silnicí I/42 Brno, VMO Žabovřeská I



ZENO ČIŽMÁŘ – HYNEK ZBRANEK

STOPAMI MINULOSTI KAMENNÉHO MLÝNA V BRNĚ

Aneb silnicí I/42 Brno, VMO Žabovřeská I



SLOVO ÚVODEM

Je to celkem malé území, po mnoho let bych se ho nebála popsat jako nehostinné, kudy se vlastně jen projíždělo – buď pohodlně tramvají, nebo komplikovaně autem.

Dnes je to naopak přívětivá lokalita, přestože tudy vede klíčová dopravní tepna. Jistě si toho všimnete, pokud tudy jedete, ale nebála bych se jí doporučit i jako cíl procházky či víkendového odpoledního rodinného výletu. Ten vás symbolicky vrátí do historie, protože oba břehy řeky jsou po mnoho generací vyhledávaným rekreačním místem.

Díky této publikaci si daleko lépe představíte, jakým vývojem Kamenný Mlýn coby původně

osada, později samostatná obec i část Brna prošel a proč musel ustoupit postupnému rozvoji města. Stejně jako zachování odkazu považují za důležité i to, že se dnes věnuje revitalizaci území náležitá pozornost, aby byl výsledek nejen funkční a technicky bez vad, ale aby vdechl místu nový život. To se jistě podařilo. Pomyslné propojení minulosti a současnosti pak představuje kaple sv. Antonína z Padovy a sv. Barbory z Nikomédie, kterou jsme se zavázali zachránit, zrekonstruovat a zpřístupnit. Přeji vám příjemné čtení a poznávání, nejlépe spojené s procházkou.

Markéta Vaňková
primátorka města Brna



ARCHAIA
BRNO z. ú.



01 GENIUS LOCI

Je tomu více než 50 let, co dopravní inženýři podniku Dopravoprojekt Brno a.s. naplánovali trasu silničního obchvatu kolem Brna, tzv. Velkého městského okruhu. Od té doby tento záměr nabíral v průběhu let konkrétních obrysů, až dospěl k současné realizaci. Právě dokončený úsek VMO Žabovřeské je unikátní nejen jako výjimečná stavba svými technickými parametry, ale i obrazem dávno zaniklého života,

který touto lokalitou prošel. Nikde jinde na trase budovaného okruhu nenajdeme místo s tak pestrou minulostí, kterou spojuje právě kontinuita tradice dopravy – od nepaměti až dodnes. Stojí za to si tuto minulost připomenout a předat paměť tohoto místa těm, kteří o to budou stát, zejména v okamžicích, kdy se v těchto místech sami ocitnou coby poutníci v proudu času, jako součást zdejšího dopravního tepu.



Pohled na místo, kde se nacházela zahrada a lodní molo restaurace Nový svět. Přímo na protějším břehu bývala druhá půjčovna loděk a Schulzův hostinec.



Základní kámen stavby je umístěn v lipové aleji, vysázené v roce 1903 při stavbě silnice mezi Kamenným Mlýnem a Žabovřeskami.



02 NA POČÁTKU HISTORIE STAVBY VELKÉHO MĚSTSKÉHO OKRUHU



Budování tramvajové trati Kamenomlýnskou ulicí v roce 1975



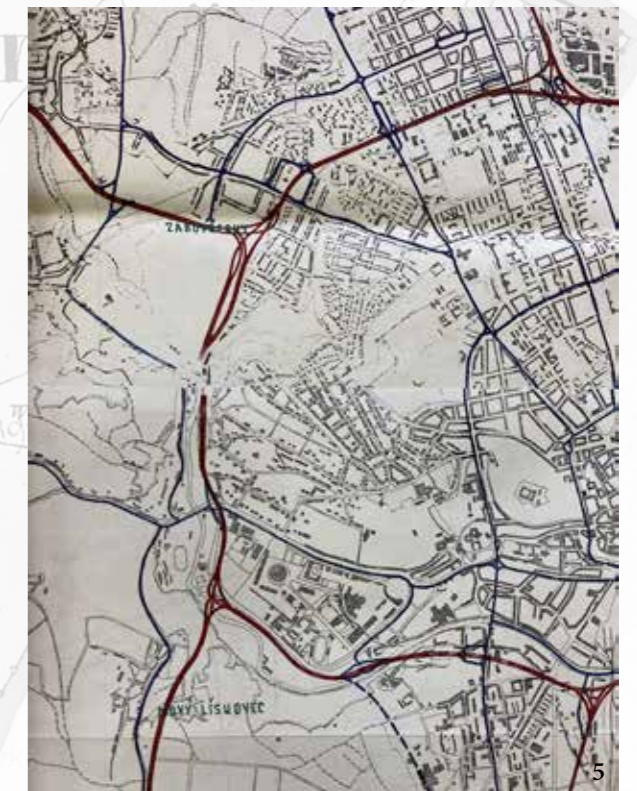
Křižovatka ulic Kníničská a Stránského na počátku 80. let



Stavba křižovatky Kamenomlýnská v roce 1986



Poeticky zachycená stavba tramvajové trati v ulici Kamenomlýnská asi v roce 1974



Výřez z plánu Velkého městského okruhu z roku 1974

03 OD PRAVĚKÉ CESTY KE STŘEDOVĚKÉMU MLÝNU



Cesta z Kamenného Mlýna směrem k Žabovřeskám na kresbě Franze Richtera z doby kolem roku 1830. Dnes právě tudy vede silniční galerie.

Až do roku 1939, než byla vybudována Brněnská přehrada, se meandrující řeka Svatka na své cestě k jihu pravidelně rozlévala do široké žabovřeské nivy a její rozvětvený tok jako hráz svazovala až skalnatá soutěska mezi masivem Žlutého kopce a kohoutovických lesů v místě Kamenného Mlýna. A právě toto místo na konci žabovřeských luk a polí předurčilo trasu zdejší prastaré dálkové cesty, která tudy procházela po břehu řeky a kolem zdejšího mlýna ze 14. století.

Dávná dopravní tepna pak dále pokračovala podél toku Svatky směrem k dnešnímu mostu na Vídeňské ulici a tato cesta spoluurčila to, že zde již v 11. století vznikla opevněná osada, jež se stala předchůdcem vzniku pozdějšího centra středověkého Brna. Tranzitní magistrála, která doslova vede ve stopě dávné dopravní tepny, je nejen pro Brno stejně klíčová i dnes. Jen hukot nespoutané řeky už dávno přehlušil dnešní pulzující dopravní ruch.



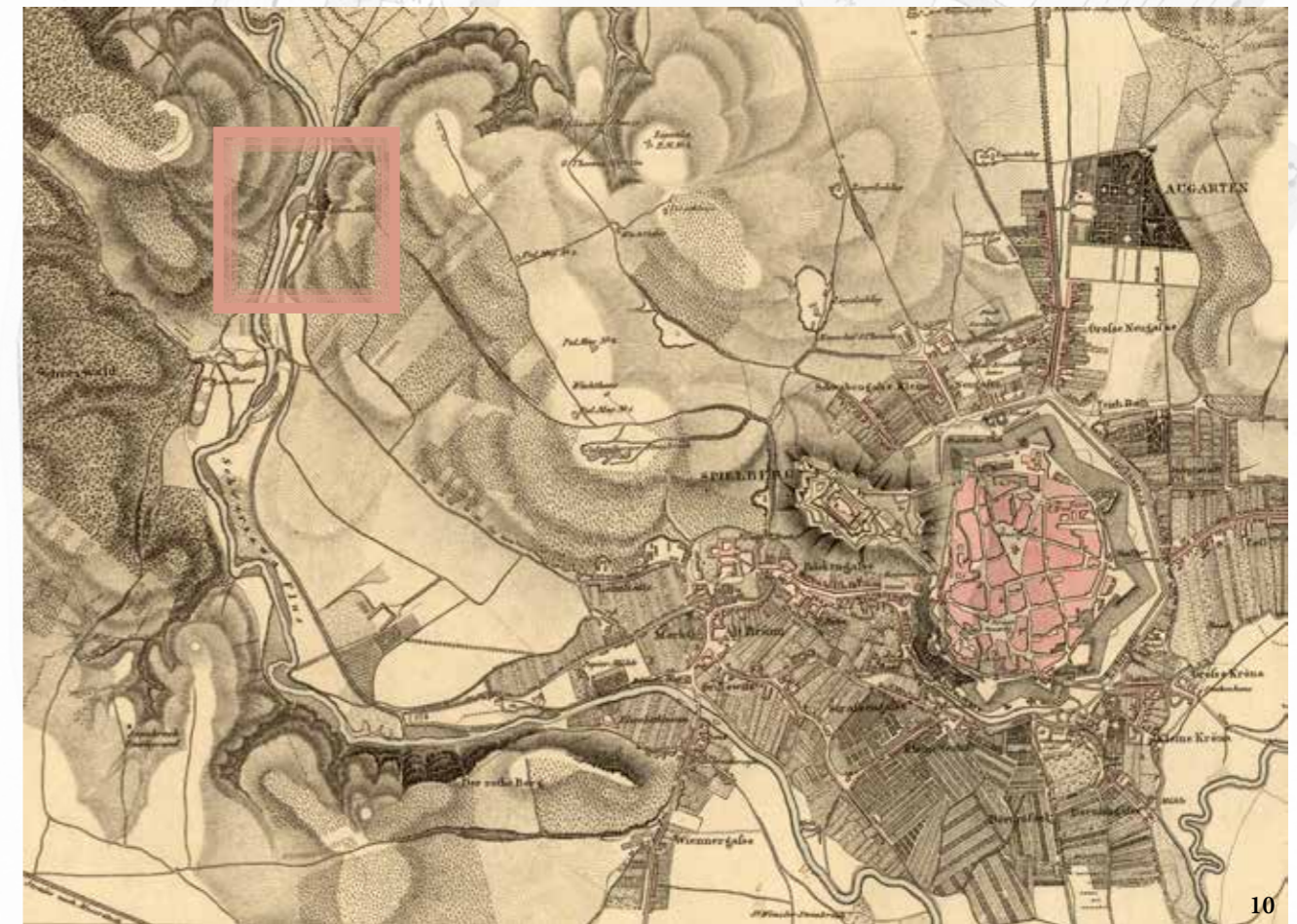
Budova původního obilního mlýna z konce 19. století



Kamenný Mlýn na katastrální mapě z roku 1827. Plochy růžové barvy označují vinice, které byly na kopci nad osadou obdělávány do konce 19. století.

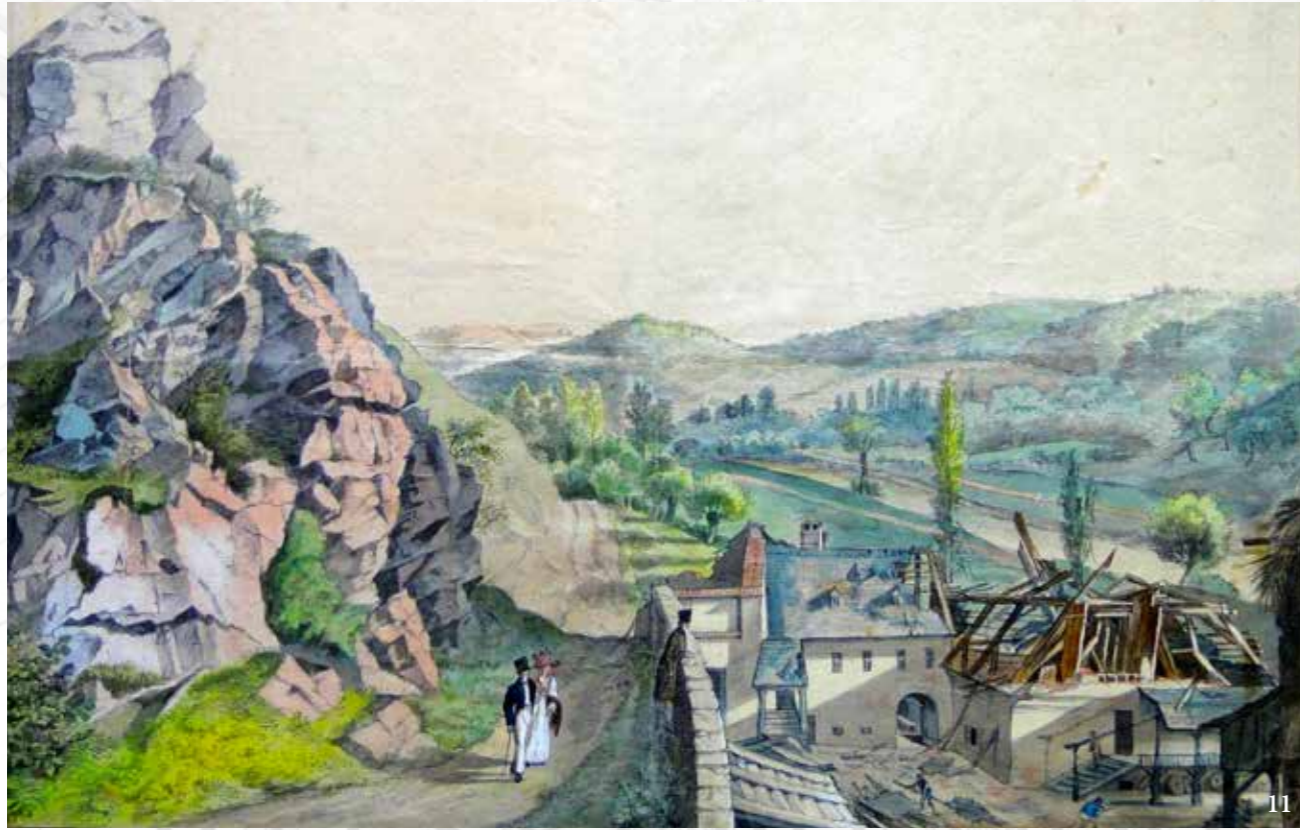


Snad nejstarší dochovalá fotografie Kamenného mlýna (80. léta 19. století)

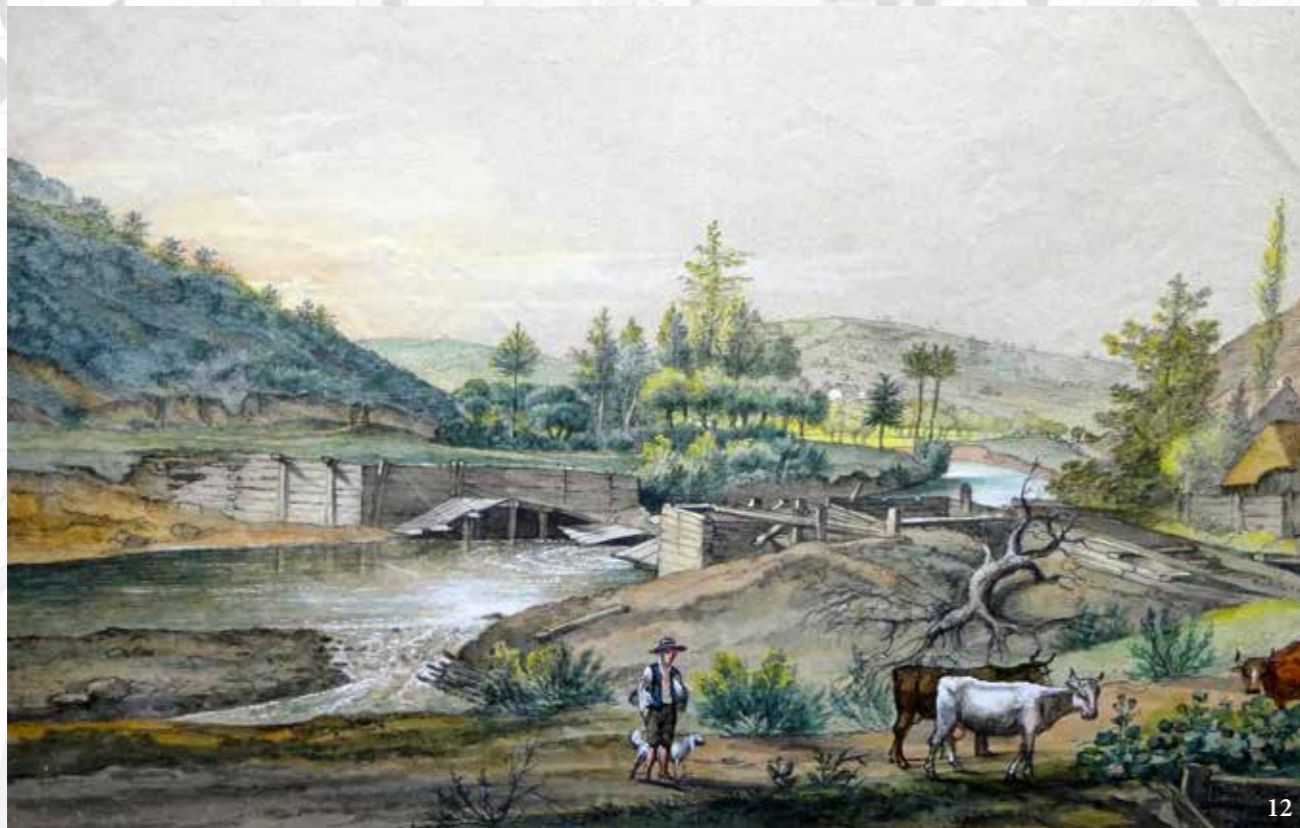


Osada Kamenný Mlýn na mapě Brna a okolí z první poloviny 19. století

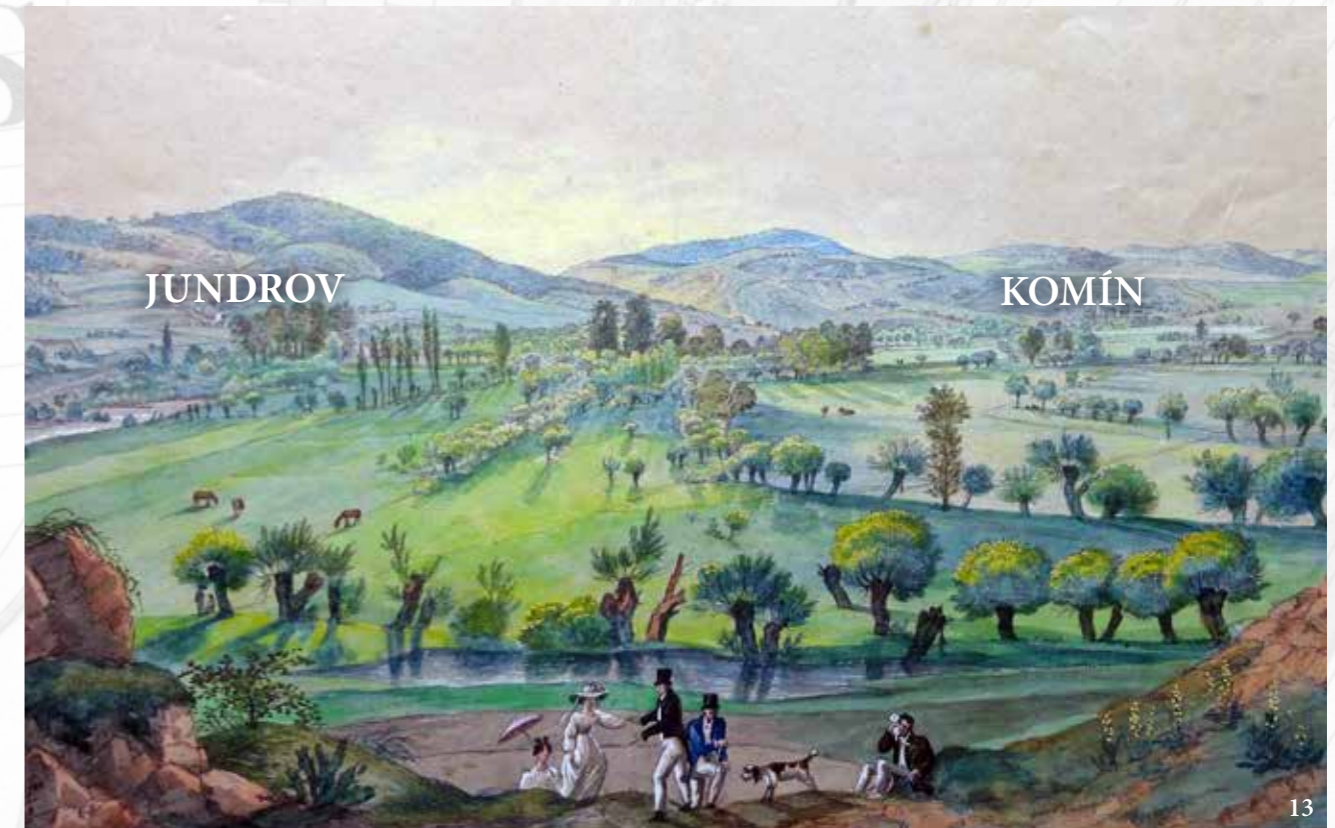
04 V ROMANTICKÉ KRAJINĚ POČÁTKU 19. STOLETÍ



Ruiny Kamenného mlýna, po jednom z požárů, jak je v květnu 1830 zachytil Fr. Richter.



Krajina s jezem pod Kamenným mlýnem na obrázku Fr. Richtera z období 30. let 19. století. Kopec v pozadí vpravo je dnešní Palackého vrch nad Žabovfeskami.



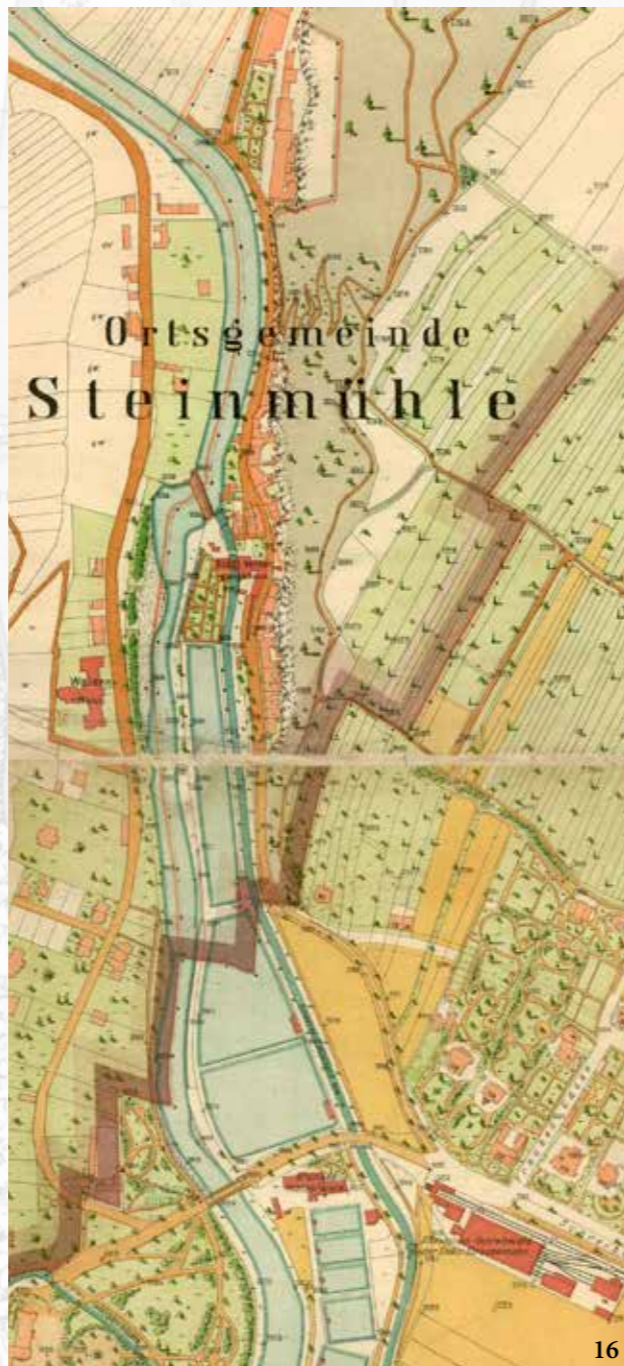
Pohled ze svahu dnešního Wilsonova lesa, jak jej ve 30. letech 19. století zobrazil Fr. Richter.



Fotografie Kamenného Mlýna z poslední dekády 19. století



V Kamenném Mlýně se žilo až do poloviny 70. let minulého století, než byla celá osada srovnána se zemí, aby ustoupila stavbě tramvajové trati a nové silnici.



Kamenný Mlýn s okolím na výřezu mapy Brna z roku 1906.

*** Smrtečný pád s prvního patra.** Z Brna se oznamuje: V městském chorobinci v Kamenném mlýně v Brně v neděli v noci spadl 68letý Frant. Rezníček s otevřeného okna v I. poschodí do dvora a zůstal mrtev ležeti. Zdá se, že nebožák na okně usnul a ve spaní spadl. Sebevražda je vyloučena. Mrtvola dopravena do umrlčí komory v Žabovřeskách.

padne návrh Giskrtů a přijímá se návrh obecní rady. Obecní rada navrhuje, by se opravila porouchaná zeď v kamenném mlýně, na kteréž silnice spočívá. Zároveň má silnice rozšířenou být a sice tím, že část skal odlámana bude, aby takto komunikace usnadněna byla. Výdaje obnášeti budou 956 zl.

Vinohrad a role
oblíže Dobravského restaurace v Kamenném mlýně pronajme se i na delší čas. Poptávky necht se dějí u p. Karla Balcárka ve Ferdinandské ulici č. 34. 380

Letní byty.
V domě č. 69 a v Kamenném mlýně jest několik letních bytů barek k pronajmutí a ku převzít, jakož i zpodní místnost hostinská, též lacině k zadání. 449
Dále jest 5000 zl. za 6, 7 a 8^o úrok na jistě hypoteky v částech po 1000 zl. a 2000 zl. k půjčení.
Více o tom na Josefově č. 26 v Brně u majitele domu.

Kamenný mlýn.
V jednopatrovém, nově vystavěném domě č. 69 a v Kamenném mlýně v Brně jest více letních bytů, jakož i jeden sklep a i jiné místnosti k pronajmutí. Také jest týž dům, jenž 14000 zl. stál, a údatně na 9215 zl. odhadnut byl, avšak též hostinský obchod provádl, z volné ruky pod dobrými výminkami na prodej, aneb se zamění za jinou ujednání.
Blížší správy k dopřání Dirursel č. 7 v Brně — 609
Koňská dráha vede do Pisárek.

Poděkování.
Při požáru v kamenném mlýně přispěli výdatně ku dušení rozrušeného živlu sbor dobrovolných hasičů v Žabovřeskách, v Medlánkách a v Kartouzích, „Freiwillige Turnerfeuerwehr“ a městští hasiči v Brně, začež jest mi jim vzdáti díky nejvroucnější. Zvláště však díky jsem zavázán sboru žabovřeskému, který svým obratným řízením a že se velmi brzy na místo požáru dostavil, mnoho ku udušení požáru přispěl.
V Brně, v kamenném mlýně 1. srpna 1883.
Zikmund Schnabl,
mlýnář.

Střípky obrazu života z Kamenného Mlýna v podobě novinových inzerátů ze 60. až 90. let 19. století

05 OD MLÝNSKÉ SAMOTY K SAMOSTATNÉ OBCI

První písemná zmínka o Kamenném mlýně u Žabovřesk pochází z roku 1366. Od té doby v běhu staletí vystřídal řadu majitelů a nájemců a ještě na konci 18. století při něm stály jen dvě chalupy. V roce 1834 už se po obou stranách od mlýna podél prastaré cesty v zářezu skalního masivu s opěrnou kamennou zdí kopírující tok řeky tvoří osada s devíti domy a jeden z nich slouží jako hostinec. Kousek za mlýnskou osadou proti proudu se cesta dělila ve dvě směry k Jundrovu a do Žabovřesk. V roce 1850 získává osada oficiální název Kamenný Mlýn a stává se součástí obce Žabovřesky. Ke stavebnímu rozvoji osady významně přispívali i zaměstnanci zdejších textilních manufaktur, kteří si zde budovali vlastní obydlí, a osada se tak de facto stávala dělnickou kolonií. V roce 1884 byl pro ni na pravém břehu řeky nad dnešní

ulicí Veslařskou zřízen poštovní úřad. Ve stejném roce byla v osadě znovu vystavěna kaple sv. Antonína Paduánského, která zde vznikla již v roce 1617, byla ale „osvíceným císařem“ Josefem II. v roce 1787 zbořena. V roce 1897 se osada stává samostatnou obcí. Patří jí i kamenný lom v jihozápadním svahu Císařského lesa, který začíná pronajímat silničním podnikatelům. V roce 1899 v osadě žije už 265 převážně německy mluvících obyvatel, kteří se od roku 1903 mohou z Kamenného Mlýna kamkoli vydat nově postavenou silnicí 2. třídy osázenou lípami. Dnes je zbytek této aleje chráněn zákonem. V roce 1910 je v Kamenném Mlýně evidováno třicet domů a jsou mezi nimi i ty, které se pronajímají obyvatelům zakouřeného města k rekreačním pobytům, na tzv. letní byty.



Pohlednice z přelomu 19. a 20. století. Takových bylo z Kamenného Mlýna, oblíbeného místa výletníků, odesláno nespočet.

06 TADY ZAČÍNAL BRNĚNSKÝ VODOVOD



Pohled na osadu Kamenný Mlýn v 90. letech 19. století. Budova mlýna se nachází mimo snímek vpravo.



V roce 1928 byl postaven most, který propojil Kamenný Mlýn s protějším břehem Svatky. Most existoval do roku 1945.



Pohled na silnici od Kamenného Mlýna do Pisárek, která vedla kolem dnes již zasypaných usazovacích nádrží brněnské vodárny (30. léta 20. století).



Usazovací bazény brněnské vodárny pod osadou Kamenný Mlýn na pohlednici odeslané v roce 1905.



Zástavba osady Kamenný Mlýn podél silnice pod dnešním Wilsonovým lesem s usazovací nádrží brněnské vodárny (pohlednice ze 30. let 20. století) byla srovnána se zemí v polovině 70. let 20. století.

Když v 1. polovině 19. století přestával první brněnský vodovod stačit potřebám rychle rostoucího města, začala se plánovat stavba nového s vodojemem na vrcholu Žlutého kopce a na Špilberku. Do nich měla být voda čerpána právě ze Svatky od jezu v Kamenném Mlýně. S tímto záměrem město v roce 1860 zakoupilo kamenomlýnský jez a o devět let později uzavřelo smlouvu o stavbě vodovodu s londýnským dodavatelem Thomasem Doowerem. Ten dokázal vodovod uvést do provozu už v roce 1872. Jako součást nového vodovodu byly po levém břehu řeky hned pod Kamenným Mlýnem vybudovány dvě usazovací, veřejnosti k rekreaci přístupné nádrže, které postupem času procházely jako veškerá technologie vedení vody mnoha proměnami. Stejně jako kamenomlýnský jez,

kteří v roce 1926 získal dnešní podobu. Jeho součástí byla i lávka pro pěší, spojující oba říční břehy, kterou navrhl slavný brněnský architekt Jaroslav Grunt, autor nedaleké kolonie Nový dům. Nový jez s lávkou byl postaven v době, kdy se po roce 1922 započalo se systematickou úpravou meandrujícího koryta řeky, a to od Komína až k soutoku se Svitavou. Šlo především o napřímení toku a zpevnění břehů dosud existujícími kamennými zdmi. V té době byla vybudována i betonová zeď, která zabezpečila silnici procházející Kamenným Mlýnem a vynesla ji ještě výše nad hladinu řeky. Lávka sloužila ale jen do roku 1945, kdy byla na konci války ustupujícími Němci vyhozena do povětří, a dřevěné provizorium, které ji nahradilo, tu vydrželo dalších asi čtyřicet let.



Situace zástavby Kamenného Mlýna z roku 1864 s mlýnským náhonem, který pokračoval přes Staré Brno a na Dornychu se vléval do Ponávky. Červeným kroužkem je vyznačena dodnes zachovaná kaple sv. Antonína.

07 NEDĚLNÍ OÁZA ZA MĚSTEM



Přístaviště půjčovny loděk pro hosty restaurace Nový svět na pohlednici odeslané v roce 1903



Pohled na venkovní posezení restaurace Nový svět, které bývalo na břehu řeky mezi areály dvou německých veslařských klubů (pohlednice z první dekády 20. století).



Pohlednice z doby kolem roku 1900 s motivem venkovního posezení restaurace Nový svět, která bývala na břehu řeky u osady Kamenného Mlýna.

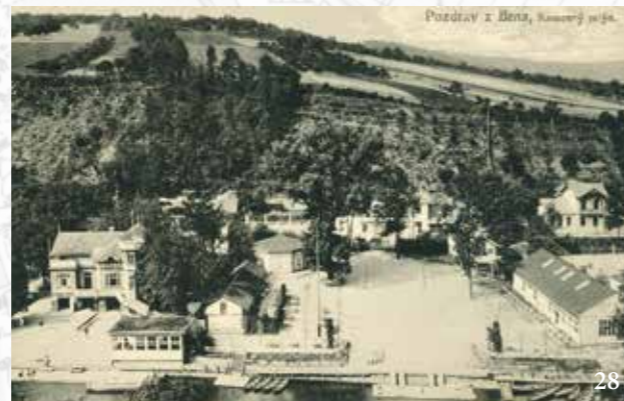


Pohled Kamenným Mlýnem se silnicí směrem k Žabovřeskám na pohlednici z doby kolem roku 1900. Vlevo Ubrův hostinec se zahrádkou na břehu řeky. Dnes tudy vede silniční galerie.

Národní slavnost v Žabovřeskách.
Čtenářsko-hospodářský spolek „Vlastimil“ v Žabovřeskách za pomoci místní omladiny pořádá v neděli dne 5. srpna t. r. národní slavnost, ku které pozvány všechny brněnské a okolní spolky české. Na denním pořádku této slavnosti jest výlet k hájku u Kamenného mlýna, slavnostní obzinky, národní tance a zpěv. Čistý výtěžek slavnosti věnován bude na zřízení mateřské školky v Žabovřeskách.

Restaurace „Nový Svět“ v Pisárkách.
Dne 4. a 5. července
koncert s taneční zábavou.
Vstupné 10 kr.
Dobré pivo hanácké olomoucké. – Čerstvé ryby. 12.786

Z Jundrova. V neděli dne 27. června b. r. budou radovánky školních dětí; ke 3. hodině odpoledne se vyjde ze školní budovy do blízkého lesa poblíž proti kamennému mlýnu, tedy se k této zajímavé zábavě veškerí přátelé dětí uctivě zvou.
Od místní školní rady Jundrovské.
Karel Anděl, učitel. Vencovský, předseda.



Břeh řeky naproti Kamennému Mlýnu ve 20. letech 20. století s areály německých veslařských klubů, uprostřed při cestě do Jundrova je budova restaurace Nový svět.

Milovníkům pěkné vycházky.
Ubrův hostinec v „kamenném mlýně.“
Zimní místnosti tohoto hostince jsou již otevřeny a ku pohodlí pp. hostů úplně zřízeny. Ve výčepu je oblíbené a dobré evanovické (nenovské) pivo. Výborná rokoková vína. — Káva a čokoláda. Taktéž postaráno je o teplá a studená jídla. O hojnou návštěvu prosí J. Uber, hostinský.

Ukázky toho, co si bylo možné přečíst v novinách o Kamenném Mlýně v 70. až 80. letech 19. století.

I na konci 19. a na počátku 20. století bývala neděle toužebně očekávaným dnem volna. Pracovalo se totiž i v sobotu, a to dvanáct hodin. A ideální možnost relaxace nacházeli brněnští pracující v přírodě městské periferie, s čistým vzduchem bez dusivého kouře stovek brněnských komínů a množstvím výletních restaurací. Jedním z nejoblíbenějších cílů bylo i pisárecké údolí s Kamenným Mlýnem. Z města se sem chodilo i přes pláň vinic a polí Žlutého kopce, odkud se prudkou strání Císařského, dnes Wilsonova lesa scházelo udržovanými cestičkami. Ty se začaly budovat, když se v roce 1882 holá strán nad Kamenným Mlýnem začala systematickou výsadbou stromů měnit v městský lesopark. Někteří výletníci do Kamenného Mlýna mířili i ještě nedlážděnou silnicí po dnešních Hlinkách a jen ti, kteří si to mohli dovladit, se tudy svezli fiakrem nebo první tramvajovou linkou na konečnou do Pisárek. Údolí Švarcavy lákalo k výletům kdekoho – zamilované, rodiny i spolky. Tím spíš, že přímo v osadě Kamenný Mlýn bylo možné občerstvit se hned ve dvou hostincích

se zahrádkou přímo na břehu řeky. Nedělní koncerty živé kapely na zahrádkách nejen těchto restaurací se tradičně odbyvaly v režii hostinských (pro přilákání hostů). Výletní místo Kamenný Mlýn se stalo ještě oblíbenějším poté, co byla v roce 1882 na opačném břehu řeky, na dnešní ulici Veslařská, na pozemku veslařského klubu Bruna, vybudována druhá výletní restaurace, s velkou zahrádkou včetně krytého orchestřiště. A po zdejších výjimečně líbezném prostředí byla příznačně pojmenována Nový svět. Nejdříve ji provozovali němečtí restauratři a v roce 1894 ji koupil brněnský advokát Fr. Prokeš a pronajímал ji českým hostinským. O dva roky později přikoupil sousední louku směrem k Jundrovu a pronajal ji Přerovskému pivovaru, aby si zde vybudoval nejen sklad svého piva, ale i celoroční sklad ledu, který se na řece dobýval. Dostupnost lokality se významně zlepšila vybudováním štěrkové silnice z Pisárek do Jundrova, která v roce 1893 nahradila dosavadní nebezpečnou cestu.



Součástí lesoparku tzv. Císařského lesa, jehož vysazování začalo po roce 1882, bylo i vybudování turistických cestiček do Kamenného Mlýna.

08 KŘTĚNI ŠVARCAVOU



Součástí areálu brněnského veslařského spolku (Brünner Ruderverein) bylo i tenisové hřiště, jehož tradice zde existuje dodnes. Pohlednice z roku 1908.



Přístaviště brněnského veslařského spolku (Brünner Ruderverein) a jeho členové před klubovnou spolku (obě fotografie z doby kolem roku 1900)

neobyčejným v četnou řadu. Včera vyřadily krasné vlny řeky této opětnou novou obět, jež si vyhlídly z řad veslařského klubu „Bruna.“ Jistý J. Linhardt, člen jmenovaného klubu, chtěl včera ještě s jiným soudruhem podniknouti plavbu na kory k Jundrovu. Sotva že do lodice vsedl, překotila se tato s ním a Linhardt zmizel pod vodou. Za tři čtvrté hod. vytáhli z vody jeho mrtvolu. Die všeho stížen byl Linhardt, když do vody padl, křečmi, jež smrt mu způsobily. Mrtvola dopravena byla do nemocnice.

Nejednou obětí řeky se stali sami veslaři. Z černé kroniky novin roku 1883

Dnešní Veslařský klub v Brn. vypadá již jinak. Leží mezi kluby Brunou a Rudervereinem na řece Svratce u Kamenného mlýna. Výstavná budova a velkým nápisem: „Český veslařský klub“, velká loděnice, šatny, kuželna, restaurace a rozsáhlé dvůr, se dvěma volleyballovými hřišti — to je nynější středisko brněnských veslařů. Svým členům poskytuje mnoho výhod. Mají zde příležitost naučiti se odblíbené, plavání, zahrát si tenis a jsou zde k dispozici zábavné loďky. Večer, po treningu nebo za deštivého počasí mohou se veslaři bavit poslechem hudby z gramofonových desek neb hrát v klubovních místnostech společenské hry.

Psaly noviny v roce 1941...

Dobře přístupná řeka z pravého břehu naproti Kamennému Mlýnu byla důvodem, že právě zde, na někdejší louce, která kdysi patřila řádu jezuitů, již v roce 1843 vznikla vojenská plavecká škola a v roce 1866 tu český buditel Jan Helcelet spustil na hladinu dvojveslici pojmenovanou Sokol a položil tak základ veslování v Brně. O tři roky později si tu svoji loděnici zřídil právě založený německý veslařský spolek Brünner Ruderverein. V roce 1881 byl založen druhý veslařský klub, tzv. Brünner Ruderclub Bruna,

který si svoji základnu vybudoval jen pár desítek metrů proti proudu od prvního veslařského spolku. Čeští vlastenci v Brně, kteří též našli zálibu ve veslování, svůj klub založili až v roce 1912 a svými loděmi brázdili nejdříve Svitavu v Obřanech a pak ze základny u jundrovského mostu. Teprve až v roce 1919 získali pozemek pro svoji loděnici právě v Kamenném Mlýně mezi areály německých veslařů, kde kdysi ve stínu stromů vysedávaly stovky hostů zahradní restaurace Nový svět.

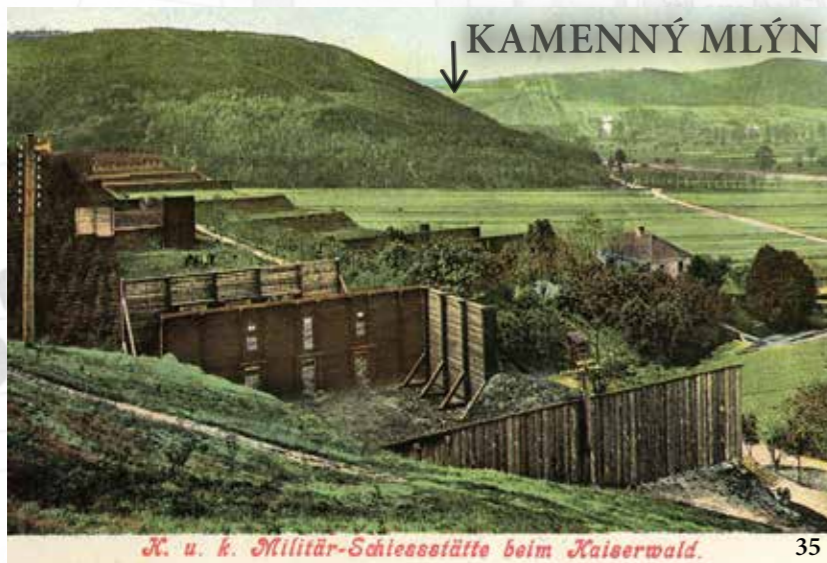


Bliže k Jundrovu stávala loděnice druhého, mladšího veslařského klubu s názvem Bruna.

09 MÍSTEM ČESKO-NĚMECKÉHO ZÁPOLENÍ



Osada Kamenný Mlýn na konci 19. století s budovou mlýna vpravo, za níž vykukuje věžička dodnes stojící kapličky sv. Antonína.



Vojenská střelnice v Žabovřeskách zasahovala až k dnešnímu sportovnímu areálu Rosnička.



Kaple sv. Antonína, byla místem, kde na konci 19. století přebýval poslední brněnský poustevník.

Kule z vojenské střelnice u Žabovřesk ohrožují lidské životy. Lítají často „přes čaru“, až do Kamenného mlýna, kde nedávno několik jich bylo nalezeno. Přítrž patrně tomu nebude učiněna, dokud někdo z „civilu“ nebude zabit.

Psaly noviny v roce 1899...

Obecní zastupitelstvo brněnské včera vyslovilo souhlas, aby obec Kamenný mlýn byla vyškolená ze školního obvodu žabovřeského a přiškolena k brněnskému městskému školnímu obvodu, protože prý bez toho 26 tam bydlících dětí chodí do škol brněnských. Germanisace Kamenného mlýna je tak spedečena. — Majitelce koupelen v Zábrdovicích povolena subvence 1000 sl. za to, že nechá tam koupat osoby, které si přinssou prádlo, za 5 kr.

Psaly noviny v roce 1898...

Na kapli v Kamenném mlýně u Brna rozbítá byla v noci novoroční 1898 německá věnovací tabule. Pachatelé nyní teprve byli dopadeni. Je to švec Bernard Kura a hlídač jezu Frant. Lepšík z Kamenného mlýna. Rozbili prý kladivem tabuli proto, že obecní volba nevypadla podle jejich gusta.

Psaly noviny v roce 1900...

Záležitost pana Schwaba z Kamenného mlýna. apretéra a velkého Němce před Blitzfeldem, octla se dnes před apelačním senátem zdejšího zem. soudu. Jak zuáno, byl svého času Schwab pro přestupek proti veřejné mravopoečnosti spáchaný u kaple v Kamenném mlýně odsouzen okr. soudem ke značné pokutě. Odvolal se a zemský soud vrátil celou záležitost znovu okr. soudu k novému vyšetřování. Jenom za nějakou fačku udělenou dělníkovi dostal Schwab pokutu 5 zl.

Psaly noviny v roce 1887...

Od 90. let 19. století až do sklonku první světové války v Brně vrcholí mocenský zápas o národní identitu česko-německého města. Zejména české noviny jej ve veřejném mínění jitrily svými mnohdy emočními zprávami a komentáři. Mocná německá elita, která město řídila, se v tomto boji snažila posilovat svůj vliv i prostřednictvím obcí kolem města, kde existovala alespoň trochu početná německá menšina obyvatel. A osada Kamenný Mlýn s většinou německy mluvících obyvatel skýtala v této snaze velký potenciál. Stačilo, aby bylo s pomocí německých spojenců v obecní radě Žabovřesk dosaženo vyčlenění osady Kamenný Mlýn jako samostatné obce. To se podařilo v roce 1897, kdy tuto změnu uzákonil sám rakouský císař. Starostou nové obce se stal zdejší textilní továrník – Němec Karl Schwab. Svoji vazbu na německé vedení města zpečetil vlastním sňatkem s dcerou tehdejšího starosty města Wiesera. A právě ten, když v říjnových dnech roku 1905 propukly v ulicích města krvavé střety mezi německými a českými národovci, našel v Kamenném Mlýně, v domě svého zetě, na několik dní bezpečný

úkrýt. Německou identitu Kamenného Mlýna neurčovala jen mluva jeho obyvatel nebo členů obou veslařských korporací, ale i těch, kteří provozovali zdejší výletní restaurace, a především němečtí štamgasti, kteří jejich podniky vyhledávali, zatímco Češi se potkávali ve „svých“ lokálech. V roce 1894 ale vstupuje do ryze německé osady Steinmühle český živel, a to prostřednictvím největší zdejší výletní restaurace Nový svět, kterou kupuje brněnský advokát Prokeš a předává ji do pronájmu českým hostinským. S nimi v duchu vlasteneckého hesla „svůj k svému“ přichází i česká klientela, zatímco německy mluvící hosté se s národní hrdotí poroučí jinam. Tisk běduje nad ztrátou nejkrásnějšího výletního místa v Brně a obává se, že mu spolu s Pisárkami hrozí počestění. O tři roky později zase dochází k opačné situaci, a to když po osamostatnění osady Kamenný Mlýn čeští vlastenci zehrají nad tím, že 51 školou povinných dětí musí docházet namísto do české školy v Žabovřeskách do německé na Starém Brně.



Obyvatelé Kamenného Mlýna na pohlednici z doby kolem roku 1900

10 BRNĚNSKÉ STŘEDISKO ŘÍČNÍ KRATOCHVÍLE



38

Půjčování loděk při hostincích na obou stranách řeky definitivně skončilo počátkem 50. let minulého století.



Vyobrazení Schulzova hostince na levém břehu řeky (pohlednice z roku 1897)

V nebezpečí utonutí. V neděli večer o 10. hodině projížděli se u Kamenného mlýna tři studenti na loďce. Chtějíc dostat se ku břehu, učinili náhlý obrat, tím však loďka se převrhla. Jeden z nich zůstal na loďce, dva spadli do vody; jednoho z nich však vytáhli onen, jenž zůstal na loďce, druhého odnášela voda. Chtěl připlavati ku břehu, neměl však dosti sil a klesl pod vodu; byl by jistě utonul, kdyby jej nebyl býval vytáhl jednorozční dobrovolník 5. praporu myslivec pan Schulhof. Tonicí byl již bez vědomí a trvalo to dosti dlouho, než jej okolostojící vzkřísili.

Psaly noviny v roce 1894...

Utonul při koupání. Včera o půl 8. hodině večerní pokoušel se 21letý žák průmyslové školy v Brně Jan Mosler z Kateřinek u Opavy přeplavati u Kamenného Mlýna Svatka. Asi uprostřed řeky, kde jest voda nejhlubší, došly mu síly a počal tonouti. Jeho přátelé chtěli mu pomoci, ale nebyli dobrými plavci. Moslera pohltily vlny a do pozdních hodin nočních nebyla jeho mrtvola nalezena.

Psaly noviny v roce 1921...

Zachránil tonoucího. Teplé sluneční paprsky včerejšího odpoledne vyvábily dva mladé přátele p. JUC. Jos. Jokla a p. F. Kroupu k vyjíždce na loďce po Svatce z Kamenného Mlýna do Komína. Projížďku zakončili koupelí u kominského ostrůvku, při níž p. Kroupu opustily uprostřed řeky síly a on se zoufalým výkřikem se ponořil pod vodu. Jeho přítel Jokl, nacházející se na loďce nedaleko tonoucího, vrhl se bez váhání do hlubiny a s nasazením vlastního života po krátkém zápase s vlnami a zmitajícím se tonoucím zachránil svého přítele před jistou záhubou. Odvážnému záchranci byl nápomocen pan Jan Hanuš z Jundrova, jenž s loďkou přispěchal oběma ku pomoci.

Psaly noviny v roce 1913...

Voják rekonvalescent utonul
Včera podnikli čtyři vojáci vyjíždku po řece u Kamenného mlýna v Pisárkách v Brně. Jeden z nich chtěl nedaleko ledárny z loďky vyskočiti na břeh, spadl však do vody a utopil se. Byl to rekonvalescent z rezervní nemocnice ve Zvonkové ulici.

Psaly noviny v roce 1915...

Po obou stranách rozlehlé restaurační zahrádky Nového světa se rozkládaly areály loděnic německých veslařských klubů s říčními moly. Mezi nimi vzniklo i nástupiště půjčovny loděk pro tuto vyhlášenou restauraci. Až k jundrovskému mostu mohli vyplouvat i návštěvníci výletních restaurací přímo v Kamenném Mlýně na opačném břehu řeky. Po roce 1898 začalo být na řece ještě víc husto, neboť došlo k přestavbě kamenomlýnského jezu, čímž se hladina řeky zvýšila a umožnila tak plavby až ke Komínu. V 90. letech 19. století se kamenomlýnský továrník Karl Schwab údajně inspiroval výletními parničky na vídeňském Dunaji, jeden takový

koupil a brněnský magistrát mu udělil souhlas k jeho provozu. Měl být poháněn benzinovým motorem, ale nakonec parniček s kapacitou asi šesti pasažérů, který po svém majiteli dostal název Carolus, pendloval mezi Kamenným Mlýnem a jundrovským mostem poháněn parním strojem a dvěma lopatkovými koly. Tento „dampšif“ či „wurstkesl“, jak parničku místní říkali, obsluhovali podle kronikáře dva lodníci v modrých uniformách se zlatými knoflíčky. Vyplouval ze svého kotviště z prken a pivovarských sudů na levém břehu řeky a brázdil ji za zvuku parní pišťaly a v oblacích dýmu až do vypuknutí první světové války.

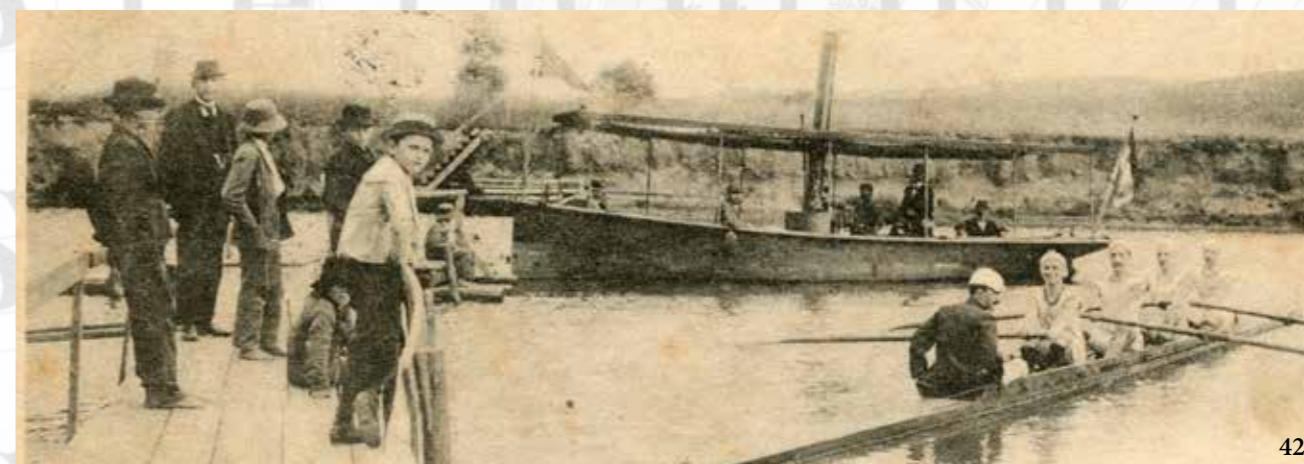


41

Pohlednice nahoře ukazuje kotviště parničky pana továrníka Schwaba nedaleko od jeho textilky. Parniček Carolus na pohlednici z přelomu 19. a 20. století. Ve větším kruhu vložen detail tohoto parníku.

Z moravsko-slezského ústavu pro slepé. Ve čtvrtek, dne 25. tm. pořádan byl za pěkného počasí výlet chovanců a sboru učitelského jmenovaného ústavu do Jundrova, do zahradních místností pana Vencovského. Přítomno bylo i mnoho výletníků z Brna i okolí, kteří s potěšením naslouchali hudbě, hrám i přednáškám slepých. Velikou radost působila slepým jízda na parníku, jež na celé odpoledne propůjčil bezplatně továrník p. Al. Schwab z Kamenného mlýna. Mezi přítomnými bylo pozorovati zástupce kuratoria Al. sl. z Janečků, faráře z Komína P. Jase, místní učitelstvo a jiné dobrodince slepých. Celkem možno říci, že výlet se zdařil a účel jeho, pobaviti slepé, vyvésti je jednou za rok do vábné přírody z dusného města, dosažen.

Psaly noviny v roce 1903...



42



43

K životu na řece v Kamenném mlýně patřila i smrt...Fotografie z doby kolem roku 1900

11 NA KONEČNÉ ŽIVOTA

Kamenný Mlýn býval nejen místem šťastných okamžiků, ale i svědkem pocitů lidského zmaru. V kontrastu zábavy, pohody a relaxace spojené s výlety do tohoto rozkošného údolí a s následným pobytem na některé ze zdejších restauračních zahrádek na břehu řeky pamatuje Kamenný Mlýn díky barvitě líčeným zprávám z novinových černých kronik i nespočet tragických okamžiků, které svojí koncentrací snad neměly v Brně obdoby. Část nešťastníků, kteří v Kamenném Mlýně přicházeli o život, byli paradoxně ti, kteří si ho sem přicházeli naopak

vychutnat, a to plavbou na řece ve vypůjčených lodkách. Pravda, umět plavat nebylo tehdy vůbec samozřejmé. Osud utopence zde potkal i nejednoho veslaře ze zdejších loděnic. Hluboké koryto řeky pod silnicí Kamenného Mlýna nebo pozdější jez s pastí vodních vírů se každým rokem stávaly také hrobem zoufalců, kteří se rozhodli odejít z tohoto světa dobrovolně. A v nejednom případě mezi nimi byly i nešťastné ženy, které se pro skok z vysokého břehu do temných vod Švarcavy rozhodly i se svými malými dětmi.



Za nevinnou prohlášena. Jak jsme oznámili, konáno včera před sdejší porotou přelícen s Teresí Kázkovou, 20letou kuchařkou, která dne 9. listopadu t. r. své churavé dítě hodila v Kamenném mlýně do vody a sama také vrhla se do sbouhajících vln. Ona byla sice dělnička, kteří právě šli kolem s práce, ještě v čas vytáena, ale mrtvota dítěte nebyla až posud nalezena. Následkem toho žalována Kázková pro sločta vraždy trestaný smrti provazem. Přelícen skončeno teprve po páté hodině odpolední. Porotcové zodpovídali otázku ohledně vlny obžalované záporně a přistoupili k eventuální otázce, že ubohá dívka spáchala svůj sločta v okamžitém smatení smyslu. Následkem toho byla Kázková obžaloby sprostěna. Obžalobcem byl dr. Stránský.

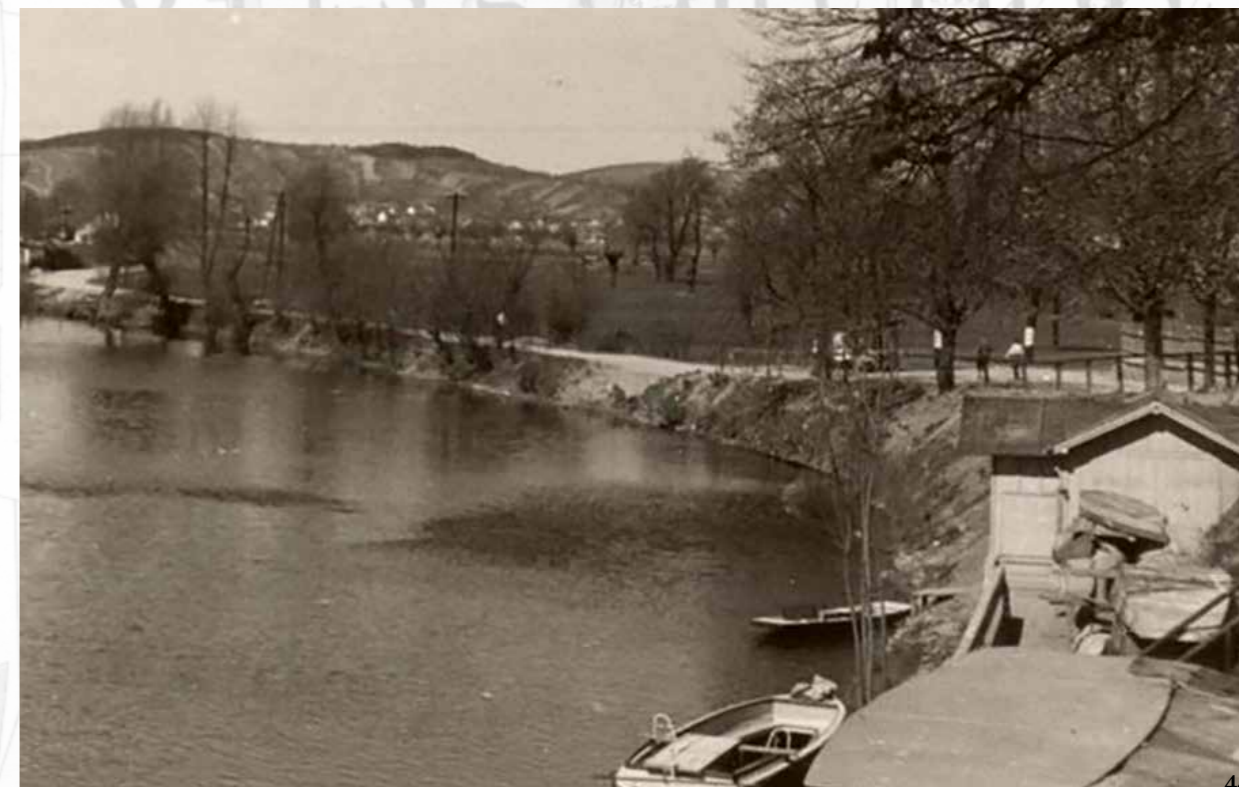
= Pokus o sebevraždu. Dnes ve 12 hodin v poledne vrhla se do Svatky u Kamenného mlýna L. Smítalová z Konice u Prostějova. Byla na Josefově u jisté dámy panskou. Lidé pozorovali její počínání u břehu, běželi k ní, nemohli však zabránit skok do řeky; pak ale nešťastnou dívku vytáhli živou z vody. Na děvčeti bylo pozorovati stopy choromyslnosti, proto byla dovezena členy ochranné stanice do pozorovacího oddělení zemské nemocnice. Ubohé děvče nechce udati příčinu, proč si chce vzít život. Právě jen, že zemřít musí, a když se jí to dnes nepodařilo, že to provede jindy.

= Chlapec utonul. Včera večer k 9. hodině vstoupil Antonín Toman, 8 1/2 letá starý syn sluby »Rudervereinu« v Kamenném mlýně, na loďku a jel po řece. Tu sklouzla jemu noha a on upadl do vody. Dříve než přišla pomoc, byl Toman mrtev; veškeré pokusy o vzkříšení utopeného byly marny.

= Zmizeli milenci. Služka Emilie Robová a pekařský pomocník Vendelín Střebecký měli již od delší doby spolu milostný poměr a bydleli v podnájmu v číslu 11. Červené ulice. Dne 29. t. m. odešli ze svého bytu za takových okolností, že se dá z nich souditi, že zamilovaní chtějí společně sejít se světa. Vendelín Střebecký má podélný obličej, slabý bledý knír, bledý vlas s cestičkou uprostřed a byl oblečen v tmavý oblek; na noze měl černožluté pruhované punčochy a žluté botky. Emilie Robová jest malá, slabá, měla pihy v obličejí, černý, kadeřavý vlas; byla oblečena v tmavomodré šaty, černožluté pruhované punčochy, žluté botky, na hlavě měla černý klobouk. — Dnes ráno byla po městě rozšířena pověst, že v Kamenném mlýně skočili do řeky dva milenci.

Utopil se. Včera v poledne při opravě splavu v kamenném mlýně sklouzl tesácký pomocník Kalvoda s bráze do vody a vzdor tomu, že přítomno bylo as dvanáct dělníků, žádný neprispěl tonajícímu ku pomoci, který také v několika minutách zmizel pod vodou. Dlužno pokárati dozorce nad stavbou, že žádná loďka nebyla při ruce, an se pracovalo přec v tak nebezpečných místech.

Pokus samovraždy. Včera ráno opustil krejčí Rajmund H. z Nové ulice svůj byt s výhrážkou, že si život vezme. Skutečně odebral se ku kamennému mlýnu a tam skočil do Svatky;



44

Cesta z Kamenného Mlýna do Jundrova ve 30. letech minulého století

Sebevražda? Středník jedné sdejší továrny, Tomáš Stratiček od neděle se pohřbuje. Téhož dne večer viděla společnost, která podnikla plavbu po člnu s Jandrová ke kamennému mlýnu, na břehu Švarcavy muže, který pováhlivě do vody nahlížel a posdějí ve vlnách smisl. Protože Stratiček v té době také nedaleko Jandrová se potuloval, panuje silná domněnka, že muž tento s ním byl totožný. Mrtvota utopence posud nalezena nebyla.

= Mrtvolu utopence vytáhli včera ráno ze Švarcavy u Kamenného mlýna dělník Frant. Čarda. Mrtvota byla již ve vysokém stupni hniloby. V kapse kabátu nalezena byla navštívenka znející na jméno Josefa Říha. Písmo na visítku bylo tak zašlé, že se dalo jen zjistiť, že se loučí s matkou, ve Vídni žijící. V utopenci poznán Josef Říha, 21letý sklepník, který byl zaměstnán v jedné brněnské restauraci a před krátkým časem byl propuštěn. Říha byl již od 16. t. m. pohřšován. Mrtvota byla dopravena do umrlčí komory v Komině.

Zprávy o neštěstích v Kamenném Mlýně po celý rok plnily stránky brněnských novin, podobně jako i tyto příklady z 80. a 90. let 19. století.



Schwabova továrna na počátku 70. let minulého století



Potomci továrníka Schwaba si na dohled od továrny ve 20. letech postavili své dvě rezidence. Zbourány byly počátkem 70. let 20. století při budování tramvajové trati.

Ze Žabovřesk dochází nás stížnost, že známý továrník Schwab v Kamenném mlýně opět vyvedl kousek, kterým dokázal, že dělá, co chce, přes všechna usnesení úřadů a samosprávných korporací. Potízuje si při svém závodě přístavek. Obecní zastupitelstvo v Žabovřeských povolilo mu, že, když je toho nutná potřeba, může svoji stavbu pošinoucí o 20 centimetrů do silnice. Pan Schwab jak nyní bylo konstatováno, však pošinou stavbu do silnice přes metr, tak že cesta tak je značně sůžena a stačí sotva pro dva vozy. Což o tom nic neví příslušné orgány a pan starosta Procházka v Žabovřeskách?

Psalý noviny v roce 1890...

Prodej strojů.
Z přádelny firmy Mořic Wolf a spol. v Kamenném mlýně u Brna jsou různé stroje a zařízení strojní, zvláště 5 přádláckých strojů (Satz Spinnmaschinen) a 8 „Mulejens“ z volné ruky proti hotovému zaplacení na prodej.
Blíže zprávy podává v úředních hodinách ve své kanceláři v Běhounské ulici č. 17 v Brně
18374 správce konkursní podstaty
dr. Gustav Haas.

Novinový inzerát z roku 1898

Zabit. Dne 5. května před polednem přišel dělník Vincenc Drbola z Újezda (okresu hustopečského) na Moravě do závodu známého Schwaba a synů v Kamenném mlýně, aby tam zametal. Když se přiblížil ke kolu velice prudce se točícímu, zavadil o ně násadou od koštěte, následkem čehož násada proti jeho prsoum se obrátila a jemu tak prudkou ránu zasadila, že hned na zem klesl a mrtev zůstal. Dle výroku lékaře Šneidra utrpěl Drbola silnou ránu do plic, čímž smrt ihned nastala. Obdukcce natřena.

= Neštěstí v továrně. Včera přihodilo se jednomu dělníku v továrně bratři Bartelmusů děsné neštěstí; jména dělníkova nemohli jsme se dopátrati. Zastrkoval plech do stroje, vyrážejícího vzorky, a když tak oběma rukama plech chtěl přidržeti, spustil pomocník jeho stroj, který se hned chopil obou rukou a utřhl na nich všechny prsty krom palců. Děsné zohaveného dělníka odvezli hned ve zvláštním voze do nemocnice. — 17letý volonter u firmy Al. Wolfa a spol. v Kamenném mlýně, Karel Mach, dostal se včera odpoledne do válce u přádláckého stroje a stroj vymkl mu levou ruku v zápěstí. Mach odvezen byl do zemské nemocnice.

v Kamenném mlýně zraněn byl včera 14letý dělník František Sedláček z Bosonoh. Byl mu oderván stříkačským strojem malík na levé ruce. Ochranná stanice dala mu obvaz a odvezla jej do zemské nemocnice.

= Neštěstí v továrně. V továrně A. Schwaba a synů v Kamenném mlýně stalo se dnes ráno neštěstí tím způsobem, že 21letá česačka Fr. Kristenová z Komína padla do česacího stroje a stroj způsobil jí mnohé otevřené rány na hlavě a na pravé ruce. Byla zavezena ochrannou stanicí do nemocnice.

Nehoda. Tomáš Synek, 14letý synek z Bystřice, zaměstnaný byl posledně u Aug. Schwaba v Kamenném mlýně; při cidění jakéhos stroje, kterýž byl v plném chodu, sachycem byl spojovacím řemenem, a utrpěl též poranění na pravé ruce.

Neštěstí. V sobotu strhl stroj 16letou dívku z Bystřice, deernu to jistého domkáře, kteráž v kamenném mlýně zaneprázdněna byla, do válců. Dotčena dívka byla tak těžce poraněna, že ihned do všeobecné nemocnice dovezena býti musila, kdežto jí ruka užiznuta byla.

Novinové zprávy z Kamenného Mlýna se týkaly i pracovních úrazů, k nimž často ve Schwabově továrně docházelo, jako i těchto z konce 19. století.

12 KAMENNÝ MLÝN TEXTILNÍ

S průmyslovou revolucí přišel na svět parní stroj a ve 40. letech 19. století se objevil i v Kamenném Mlýně. Zdejší lokalita totiž díky bohatému zdroji vody patřila v Brně k těm, kde se zkoncentrovala jeho pověstná textilní výroba, resp. zpracování vlněných látek. Prvním továrníkem, který potenciál Kamenného Mlýna objevil, byl výrobce vlněného sukna Leopold Teuscher. Na dnes již neznámém místě mlýnské osady instaloval počesávací stroj poháněný právě parním strojem. Teuscherovo podnikání v Kamenném Mlýně skončilo již před rokem 1851, kdy si jistý Aristide Doret podal žádost o přebudování mlýna na továrnu k apretování vlněného zboží. Jeho záměr však vyvolal velké protesty brněnského cechu mlynářů, kteří se obávali, že by zrušení jednoho z posledních funkčních příměstských obilních mlýnů zvedlo ceny mouky. A když se k tomu přidaly i námitky brněnských radních, Doret nakonec svůj podnikatelský plán po pěti letech vzdal. Uspěl tu ale další z plejády brněnských podnikatelů v textilu, valchař August Swab, když mu rakouské místodržitelství v roce 1857 povolilo vybudovat si v osadě zcela nový tovární provoz k apretování vlněného zboží. A jméno tohoto podnikatelského rodu je od té doby hlavním reprezentantem tradice textilní výroby v Kamenném Mlýně. Schwabův syn Karl v roce 1893 nejenže převzal

vedení firmy, ale i roli vůdce kamenomlýnských Němců. Ti díky Schwabově již zmíněné vazbě na německé vedení brněnské radnice nakonec dosáhli toho, že se osada s většinou německého obyvatelstva patřící dosud pod správu žabovřeské obce vydělila jako samostatná obec. Německou etnicitu Kamenného Mlýna Karl Schwab hájil i coby místopředseda místního veslařského spolku. Po roce 1900 začaly v Kamenném Mlýně podnikat další tři textilní firmy. Objem jejich výroby ale zdaleka nedosáhl úrovně továrny Karla Schwaba, jejíž existence končí v roce 1922 smrtí pana továrníka. V roce 1927 začala v Kamenném Mlýně č. 22, v objektu bývalé Schwabovy továrny, s výrobou pleteného zboží firma Vilém Plaček a František Bartl. A posledním evidovaným kamenomlýnským výrobcem vlněného zboží byla ve 30. letech firma Ivana Pánka. Následkem bojů při osvobozování Brna bývalá Schwabova továrna v roce 1945 vyhořela a pak ji získala znárodněná První brněnská strojírna, která objekt ještě v 70. letech využívala jako své střední odborné učiliště. Někdy v té době zde existovala i tiskárna. Život se odtud nadobro vytratil po roce 1989 a v roce 2015 byl celý tovární areál, který se nacházel přibližně v místech severního ústí tramvajového tunelu, srovnán se zemí.



Pohled na Schwabovu továrnu ve 20. letech 20. století



Stavba provizorní dřevěné lávky pro pěší v Kamenném Mlýně, která nahradila válkou zničený moderní most.



Pohlednice z počátku 20. století

— Mladý poberta. Hynek Hošek, 17letý nádeník z Kamenného Mlýna u Brna, jde špatné budoucnosti vstříc. Jen se toulá a krade. Poznal již život za mřížemi a sebe citelnější tresty nevedou k jeho polepšení. V létě minulého roku ukradl Antonii Adamcové v Kamenném Mlýně šátek za 80 h. a v druhé polovině měsíce prosince 1900 dostal se Antonínu Bartčovi na uzavřenou půdu, odkudž odnesl šatstva za 67 korun. Šatstvo prodal a peníze prohýřil. Mladý ničema se přiznal lhotejně. Scud za předsednictví rady vrchního zemského soudu Schimla odsoudil ho na 4 měsíce do těžkého žaláře, zosťveného postem týdně. Žalobu vedl náměstek státního zástupce Samsour.

Aby byl zapáčen. Včera odpoledne vyšel z hostince Soustalova v Zabovřezkách mnohokrát už trestaný 31letý Vavřín Hošek a dal se silnicí k Brnu. Obtěžoval kolemjdoucí, a zvláště k ženám choval se neslušně. Přišel k tomu strážník Fr. Hamrník a Hoška napomínal. Ale potázal se se zlou. Hošek po něm skočil a se slovy: »Víte kdo jsem, Hošek z Kamenného Mlýna?« jal se s ním cloumati tak, že mu kabát roztrhl. Strážník jej proto prohlásil za zatčena a vyzval ho, aby s ním šel k četníkům. Hošek však nechtěl jít. Strážníku přišel na pomoc druhý strážník a oba odnesli Hoška do šatlavy. Večer pak byl Hošek předán četnictvem trestnímu soudu v Brně.

Lupič v letohrádku. Ve středu vloupal se neznámý pachatel do letohrádku ve vinohradu Františka Palatého v Kamenném mlýně a byly odcizeny různé starší kusy šatstva v ceně asi 100 Kč. Pachatel utrl u letohrádku pětlici i se zámek a tak vnikl dovnitř.



Kamenný Mlýn ve 30. letech 20. století

Pro zločin krádeže octl se před čtyřlenným senátem brněnského zemského soudu již několikrát trestaný 20letý nádeník Josef Antl z Kamenného Mlýna. Antl odcizil 17. května t. r. z uzamčeného chléva Viktora Závčka tři krásky v ceně 12 kor. a 7. června Janu Zedníkovi kolo, byl však později vypátrán a zatčen. Antl, který krádeže nezapíral, odsouzen byl do těžkého žaláře v trvání 6 měsíců zosťveného jedním postem.

**** Podezřelý z krádeže.** 18letý dělník Hynek Hošek z Kamenného Mlýna byl zde včera na žádost domkaře Krajčoka z Kamenného Mlýna zatčen, poněvadž prý dne 20. t. m. večer vloupal se mu do bytu a odcizil troje stříbrné kapesní hodinky a jedny zlaté náušnice. Hošek dopraven byl do vazby k zemskému soudu trestnímu.

Ze zpráv brněnských novin z počátku 20. století

13 MÍSTO NA OKRAJI SPOLEČNOSTI

Po vzniku Československa se proměnil i Kamenný Mlýn. V roce 1919 byla tato obec spolu s dalšími připojena k městu a vzniklo tzv. Velké Brno. Týž rok Český veslařský klub získal pozemek mezi loděnicemi obou německých veslařských klubů, kde si vybudoval novou základnu. Ta se kromě veslování stala po výstavbě nového jezu v roce 1926 i střediskem brněnských plavců, kteří zde pořádali slavné závody. V roce 1927 byla obec Kamenný Mlýn opět správně sloučena s Žabovřeskami. A právě podél silnice pod Wilsonovým lesem mezi Kamenným Mlýnem a Žabovřeskami o rok později vzniká světoznámá kolonie šestnácti funkcionalistických bytových domů nazvaná

Nový dům. Se zdejšími bydlením ale kontrastují nuzná obydlí dělnických domků v Kamenném Mlýně a z budov bývalého mlýna tu ještě dožívá městský chudobinec pro nemocné a sociálně nezaopatřené muže, zřízený zde již koncem 19. století. Dalším společenským protikladem života levého břehu Kamenného Mlýna je dění na druhé straně řeky, která je nadále místem relaxace a sportovním střediskem. V roce 1931 se zde při silnici do Jundrova naproti kamenomlýnskému jezu s lávkou pro pěší návštěvníkům otevírá nově postavená luxusní výletní restaurace s terasou, pojmenovaná Lido. Dnes je z ní bytový dům.



Městský chudobinec v Kamenném Mlýně existoval od 2. poloviny 19. století do počátku 30. let 20. století, kdy z něj vznikla dělnická obydlí. Snímek je z počátku 70. let minulého století.

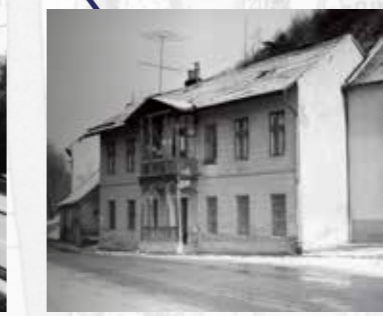
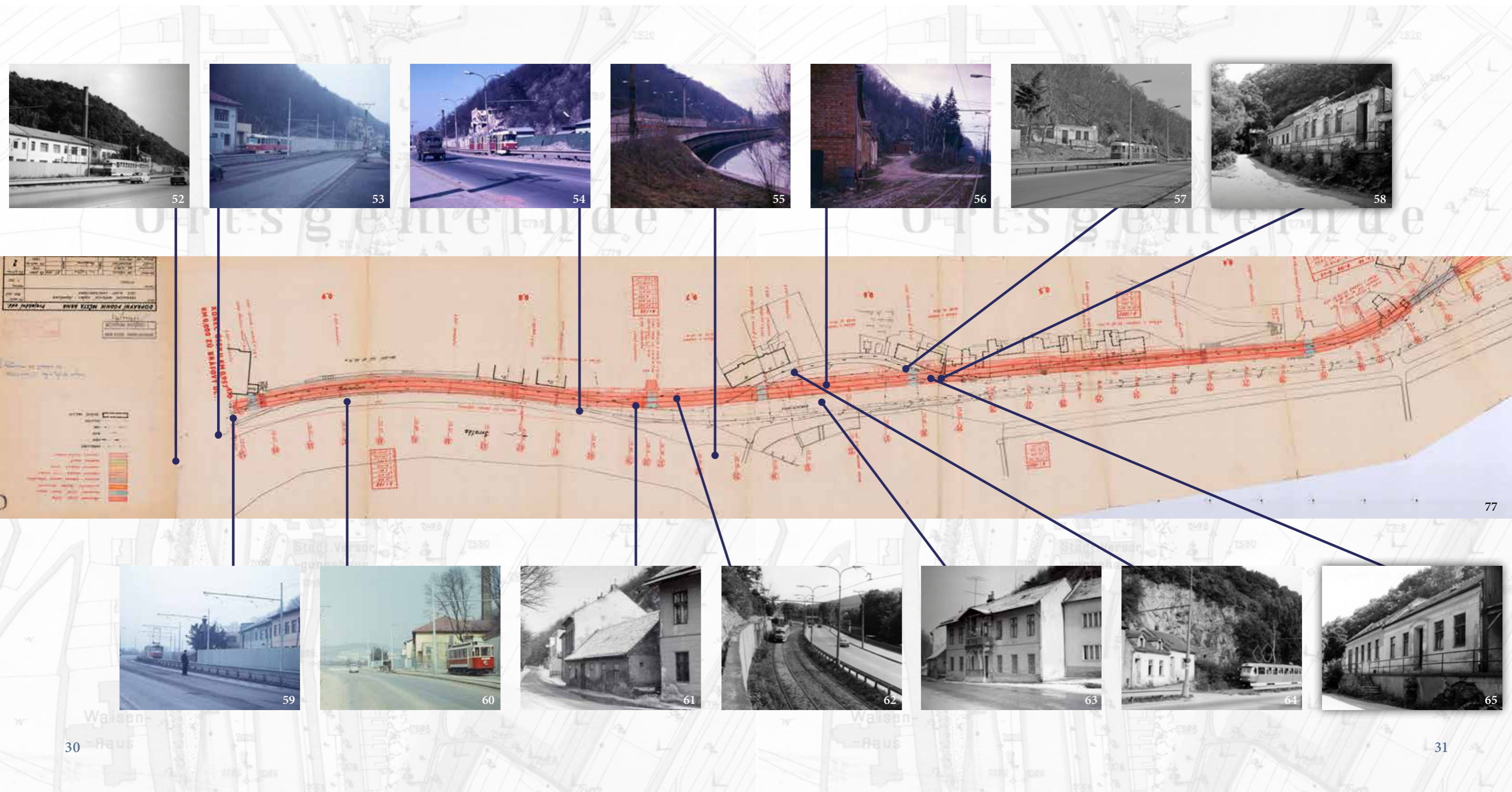
14

POČÁTEK STAVBY VELKÉHO MĚSTSKÉHO OKRUHU

Plán stavby tramvajové trati od bývalé Schwabovy továrny (zcela vlevo) se zákresy zbylých domů osady Kamenného Mlýna. K tomu fotografie (z 60.–80. let) s vyznačením míst, odkud byly přibližně pořízeny.

Přes širší centrum Brna procházela severojižním směrem stará mezinárodní silnice E461, jejíž trasa měla staletou dopravní tradici. Přípravné práce na převedení tohoto dopravního tahu na okraj města přes osadu Kamenný Mlýn byly hotovy už počátkem 70. let minulého století jako součást plánu výstavby tzv. Velkého městského okruhu. První fáze stavby začala někdy v 1. polovině 70. let asanací většiny

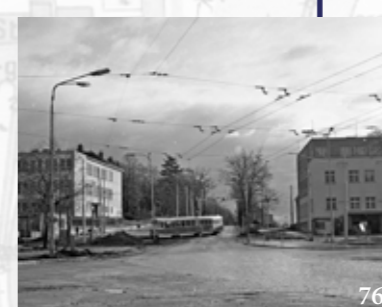
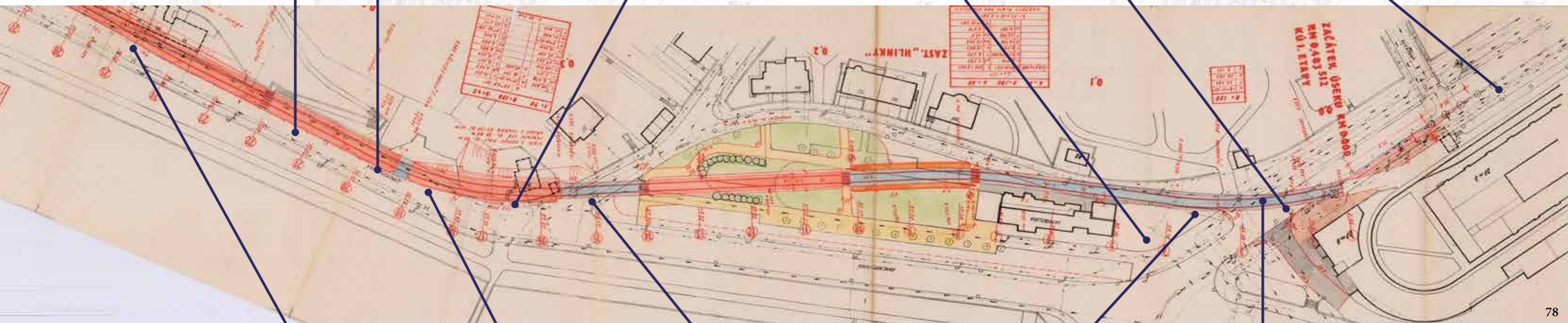
zástavby Kamenného Mlýna, včetně snížení terénu původní silnice, která tudy procházela, o několik metrů. A kromě jiného také břeh řeky pod tělesem nové vozovky s chodníkem zpevnila několik set metrů dlouhá betonová zeď. Po dokončení nové silnice v úseku od křižovatky v Pisárkách až po křižovatku v dolní části dnešní ulice Stránského byla zahájena stavba tramvajové trati lemující trasu nové silnice.



15 PŘIJÍŽDÍ ŠALINA

Tramvajovému koridoru musela v roce 1975 ustoupit i zbylá domovní zástavba Kamenného Mlýna. Demolice byl ušetřen areál bývalé Schwabovy továrny i kaple sv. Antonína. Jen pár metrů od ní zůstal stát i jeden patrový dům, který poté sloužil Dopravnímu podniku města Brna jako provozní budova s kanceláři.

Raritou nové linky číslo 18 na trase Bystrc–Řečkovice, která začala ulicí Kamenomlýnskou jezdit 1. ledna roku 1976, bylo, že u tohoto domu měla od roku 1993 zvláštní zastávku, která sloužila výhradně pracovníkům Dopravního podniku.



16 CO NAŠLI ARCHEOLOGOVÉ

Současnou dostavbu městského okruhu doprovázel i záchranný archeologický výzkum. Ten započal již v průběhu přípravy projektu v roce 2014 a pokračoval po celou dobu výstavby v letech 2021 až 2024. V této době byla někdejší osada Kamenný Mlýn již několik desetiletí zbořená a zmizelo tak i povědomí o demolicích ze 70. let 20. století, a tím i zbytcích někdejší zástavby. Smyslem archeologického výzkumu byla výběrová dokumentace starých základů, sklepů a jiných staveb, postupně mizejících pod bagry a asfaltem nové silnice. Náš zájem se soustředil také na vlastní mlýn

a k němu náležející náhon, později známý jako Svratecký.

Archeologický výzkum potvrdil, že z hlediska přírodních podmínek se mlýn i pozdější osada nacházely na území, které nebylo vhodné pro trvalé osídlení. Vzhledem k častým záplavám, které přetrvávaly až do výstavby Brněnské přehrady, nebyl okolní prostor ve středověku ani novověku využíván pro zemědělskou činnost, ale měl spíše charakter měkkého luhu. Rostly zde dřeviny s rychlými přírůstky – keřovitě i stromovitě vrby, topoly a olše.



79

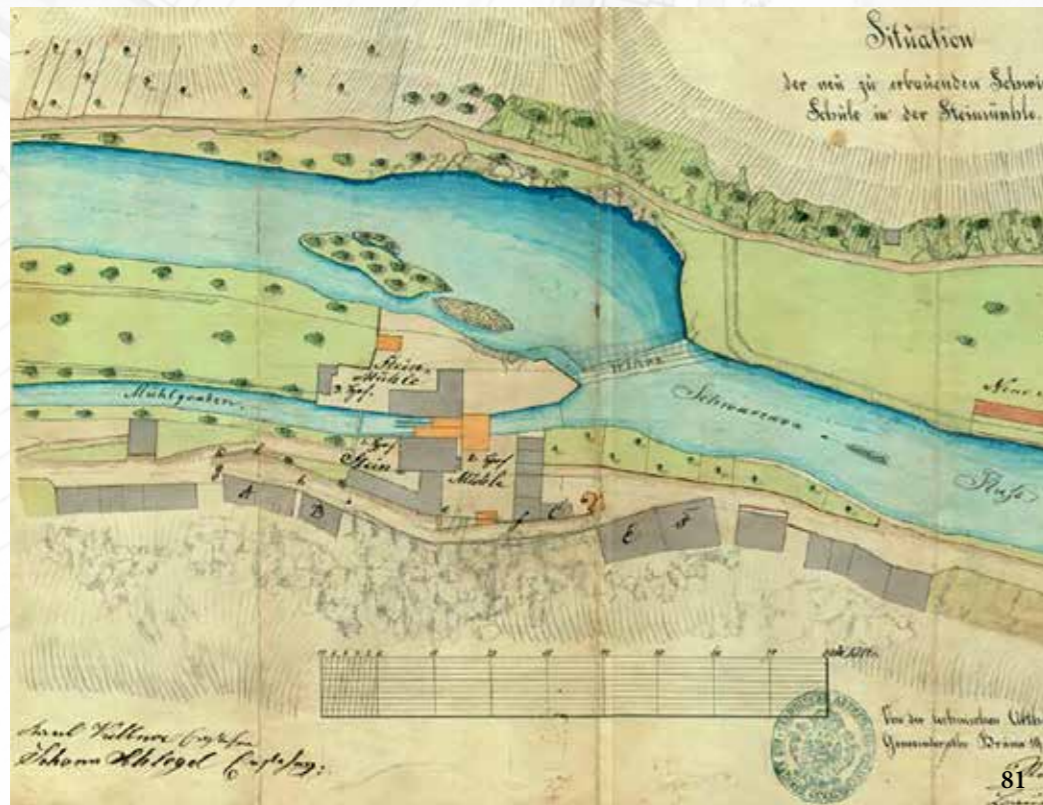
Letecký pohled od severu na plochu výzkumu a stavební práce na jaře roku 2021



80

Osada Kamenný Mlýn na výřezu mapy z roku 1906

17 KAMENNÝ MLÝN A SVRATECKÝ NÁHON



Historická mapa okolí Kamenného mlýna z roku 1864

81



Budova mlýna, včetně přístavby přes náhon na fotografii z počátku 20. století

82



Výzkumem nalezený kovový rám okna z přístavby mlýna

83



Stěna a dno nejmladší betonové fáze náhonu z 20. století

84

84

Velká pozornost byla věnována samotnému výzkumu Kamenného mlýna a s ním souvisejícího náhonu. Z písemných pramenů víme, že mlýn zde fungoval již ve středověku. K roku 1366 se nám totiž dochovala zmínka o Kamenném mlýně, který měl být pustý, záhy byl však obnoven a fungoval až do poloviny 19. století.

Mlýny ovšem nevznikaly přímo na řece, ale v jejich těsné blízkosti, u vodních kanálů – náhonů, speciálně zbudovaných pro přívod vody k pohonu mlýnského kola. Náhony nejčastěji vznikaly odbočením z hlavního toku nad hrází či jezem a jejich velkou výhodou byla možnost regulovat intenzitu průtoku vody. To bylo pro správné fungování mlýna, ale i dalších provozů, jako byly hamry, pily nebo valchy, velmi důležité. Často bylo pro tyto kanály využito boční říční rameno, jehož břehy byly následně upraveny pomocí dřevěných kůlů, za kterými byly umístěny desky či proutěné ploty sloužící jako zábrana proti erozi břehů a zasypávání koryta. V mladších obdobích byly stěny náhonů vyzdívány.

V rámci archeologického výzkumu v prostoru Kamenného mlýna bylo dokumentováno hned několik fází mlýnského náhonu. Při bagrování

kanalizace byl z hloubky pět metrů vyzvednut soubor dřevěných prvků, hlavně kůlů a trámů, s četnými tesařskými úpravami, včetně drobných dřevěných kolíků. Dřevěné prvky byly nepochybně součástí starších fází náhonu či lednice, ve které se otáčelo mlýnské kolo. Díky výjimečně zachovaným letokruhům byla nejstarší dřeva pomocí dendrochronologie datována již do přelomu 13. a 14. století. Jejich velká část však náleží až období první poloviny 16. století, další pak počátku 17. století a první čtvrtiny 18. století. Tyto časové intervaly patrně poukazují na opakované opravy či úpravy náhonu. Nejmladší dřevěné piloty pochází z období před polovinou 19. století a souvisí se statickým zabezpečením nových zděných stěn náhonu. Nejlépe dochovanou částí mlýna však byla až jeho poslední stavební fáze s vodárenským zařízením zaniklým v 70. letech minulého století.

Z vlastní mlýna byla archeologicky zachycena pouze část obvodového zdiva přiléhajícího k náhonu a část zasypaných sklepů. Zdiva mlýna byla totiž v 70. letech 20. století pobořena výstavbou tramvajové trati a silnice. Současné stavební práce se budov mlýna dotkly pouze minimálně a jeho relikty tak stále zůstávají zachovány pod dnešním povrchem.



85

Kamenné zdivo stěny náhonu z 19. století s úpravou jeho koruny pomocí cihel kladených na kant



86

Počtená kolekce dřevěných prvků souvisejících s náhonem a fungováním mlýna. Odběr vzorků pro dendrochronologické datování, které na základě analýzy letokruhů umožňuje určit stáří dřeva s přesností na kalendářní rok.

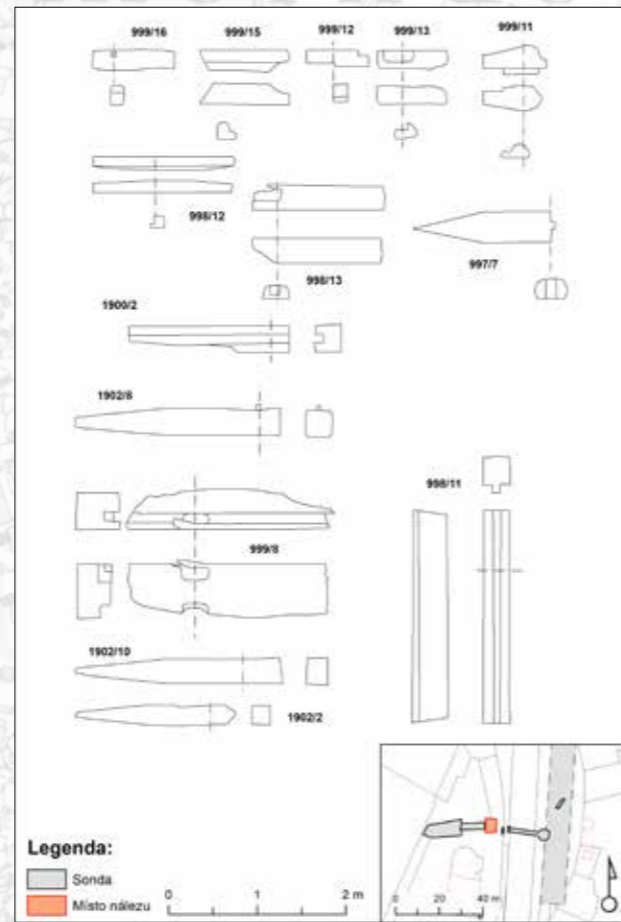


90



87

Detail tesařských spojů – zádlabů na dřevěném trámu získaném z prostoru mlýnského náhonu



89

Digitalizované nákresy vybraných dřevěných prvků nalezených v mlýnském náhonu



88

Jeden z dřevěných trámů s dokladem spojování dřev pomocí kolíků



91

Výzkumem odkrytý interiér vodárenského zařízení z 2. poloviny 20. století v prostoru náhonu

18 OSADA KAMENNÝ MLÝN



92

Výřez z katastrální mapy z roku 1907 zobrazující osadu Kamenný Mlýn



92



93

Pohled od východu na relikty zástavby osady Kamenný Mlýn



94

Pozůstatky zdí a podlah kamenomlýnských domů



95

Začišťování nalezených zdí budov osady Kamenný Mlýn



96

Výzkumem odhalené relikty zástavby usazené v historické mapě z roku 1906



97

Digitalizovaný plán výzkumem odhalených situací historické zástavby osady Kamenný Mlýn



98

Celkový fotoplán zástavby osady Kamenný Mlýn odkryté archeologickým výzkumem v roce 2021



99

Stěna jednoho z domů kamenomlýnské osady včetně pozůstatku poslední výmalby z 2. poloviny 20. století



100

Opěrná zeď pod kapličkou sv. Antonína a částečně zazděný vstup do sklepa patřícího k budově mlýna



101

Sklepní prostora jednoho z domů osady



102

Vstup do sklepa vysekaného do skály. Sklep byl vyplněn popílkovou směsí při demolici v 70. letech 20. století.



103

Nálezy kachlů z kamen, které byly součástí interiéru některého z domů kamenomlýnské osady.



104



105

Skleněné láhve z konce 19. a 1. poloviny 20. století nalezené při výzkumu osady Kamenný Mlýn. Lahvička od Alpy, láhev od minerální vody s letopočtem 1898 a láhev od mléka

19 ARCHEOLOGICKÉ STOPY INDUSTRIALIZACE

Průmyslová revoluce, která započala éru industrializace našich zemí, se výrazně otiskla i do dějin Brna. Právě v Brně je v posledních letech věnována velká pozornost industriálním památkám, které studuje speciální obor – industriální archeologie. Ta je zaměřena především na výzkum starších průmyslových, v Brně zvláště textilních, provozů a soustředí se na hledání dokladů industrializace a inovace technických zařízení továren. Velmi zajímavá jsou z tohoto pohledu především zázemí pro parní stroje a kotle, či další výrobní zařízení, dokládající rychlý rozvoj a vývoj tohoto odvětví. Při absenci historických stavebních plánů tak archeologie představuje nenahraditelný způsob rozšíření znalostí o industriální minulosti města Brna.

Industrializace se kolem poloviny 19. století nevyhnula ani území v severní části

Kamenného Mlýna, který byl rozšířen výstavbou průmyslových budov. V roce 1857 zde založil tovární provoz k apretování vlněného zboží August Schwab, postupně se areál rozrůstal, měnil majitele a definitivně zanikl až v roce 2015 demolicí.

V rámci archeologického výzkumu jsme pátrali po nejstarší části Schwabovy továrny včetně zázemí pro parní stroj a parní kotle – bohužel toto klíčové zařízení se nacházelo mimo prostor nové výstavby. Byly však odhaleny pozůstatky zdí, základů budov, části interiérů včetně dochovaných cihelných podlah, patek k umístění strojů, odpadní kanálky, jímky a další zařízení původních Schwabových továrních budov z konce 19. století, které zajišťovaly obživu významné části obyvatel tehdejší osady.

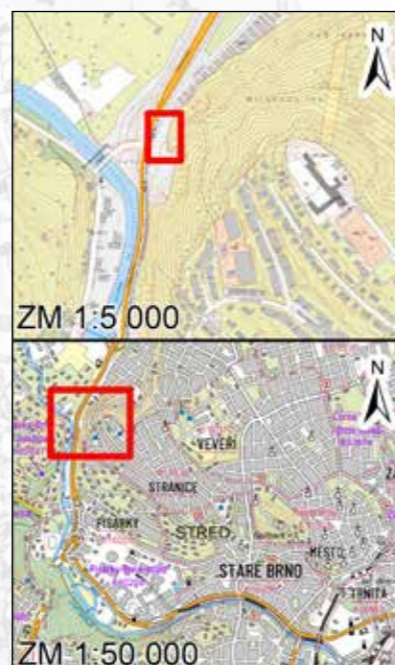


106



107

Severní část továrních budov včetně cihelných podlah při výzkumu v roce 2022



ZM 1:5 000

ZM 1:50 000

Celkový pohled na výzkum industriálních budov továrny A. Schwaba v roce 2022



108

Budovy továrny A. Schwaba na historickém plánu z roku 1906



109



110

Celkový letecký pohled na archeologický výzkum od severu na jaře 2022



114

Začištěné cihelné podlahy v interiéru tovární budovy, viditelné kamenné patky pro sloupy a prošlapání podlah při provádění pracovní činnosti



111

Cihelná jámka východně od budov továrny



112

Kovové nádrže odkryté archeologickým výzkumem na dvoře továrny v roce 2022



113



115

Polní láhev rakousko-uherské armády s letopočtem 1918 nalezená v jedné z jámek továrny A. Schwaba

SILNICE I/42 BRNO, VMO ŽABOVŘESKÁ I



Investor: Ředitelství silnic a dálnic ČR ve spolupráci se Statutárním městem Brnem

Stavba VMO Žabovřeská I je součástí realizace Velkého městského okruhu v Brně. Jejím cílem je odstranění úzkého hrdla mezi dvěma již vybudovanými úseky – stavbou MÚK Hlinky a Žabovřeská 2, kde je trasa omezena řekou Svratkou a příkrým skalním svahem Wilsonova lesa. Silnice I/42 tvoří III. městský okruh a je významnou součástí „Základního komunikačního systému“ města Brna.

I. etapa

říjen 2018 až září 2021

První etapa se zaměřila na úsek mezi Kníničským a Kamenomlýnským mostem. Zde vzniklo nové čtyřpruhové uspořádání silnice a obslužná komunikace podél stávající zahrádkářské kolonie. Nová lávka přes rušnou silnici řeší nebezpečné přecházení mezi Žabovřeskými loukami a nově zrekonstruovanou zastávkou Bráfova. Stavba zahrnovala i rekonstrukci dvou mostních objektů.

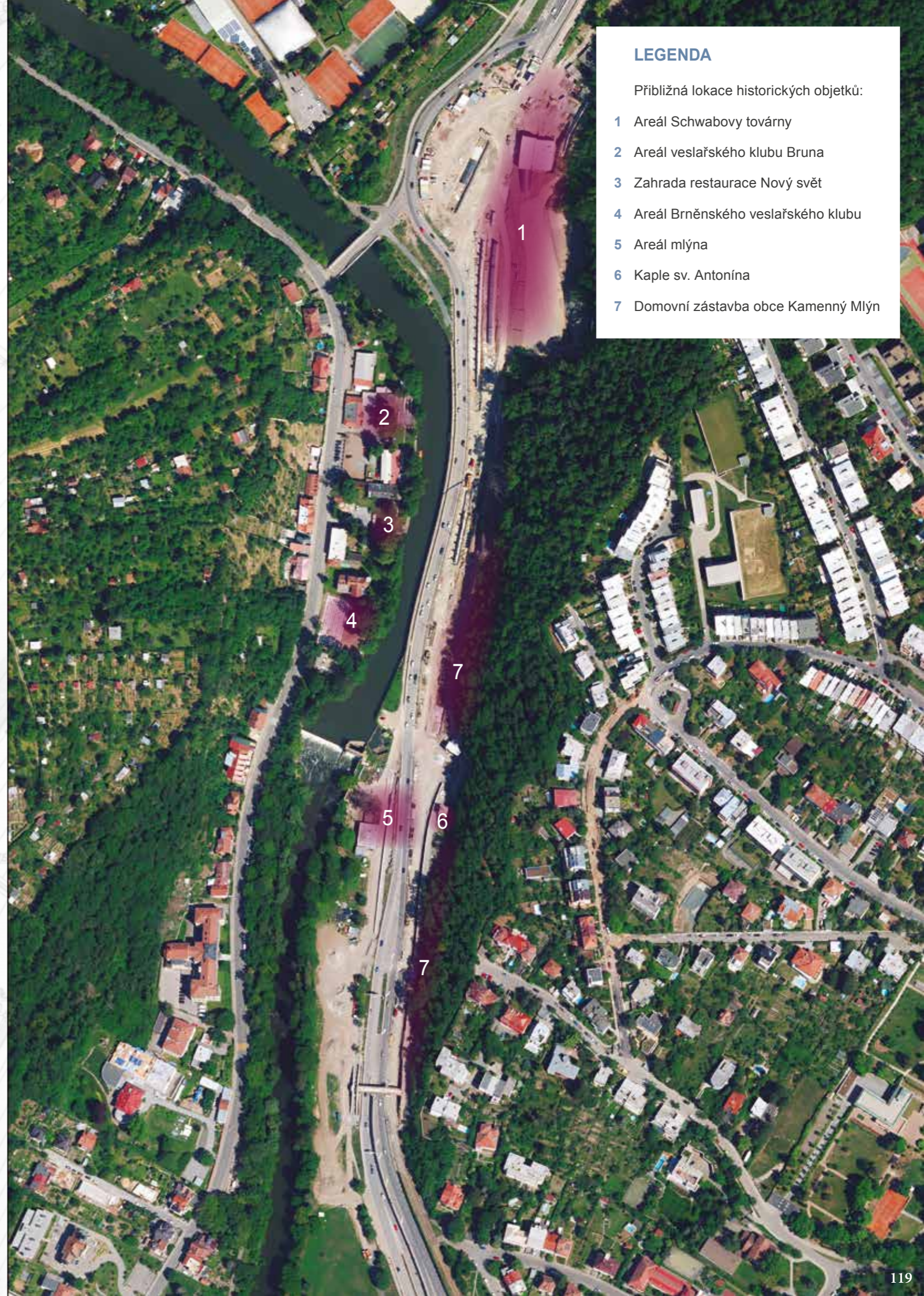
II. etapa

prosinec 2020 až duben 2025

Druhá etapa se soustředila na úsek mezi Kamenomlýnským mostem a ulicí Hlinky. V této části stavby byl proražen tunel pro přeložení tramvajové trati, což umožnilo rozšíření stávající komunikace. V dílčím úseku je komunikace zaklenuta do galerie, která lokálně zajišťuje nepřerušovaný biokoridor od Wilsonova lesa směrem k řece Svratce. V rámci této etapy byla také postavena lávka pro pěší a promenáda podél řeky Svratky.

Součástí obou etap bylo přeložení většiny inženýrských sítí, rekonstrukce stávajících kmenových stok a tramvajové trati. Nové dopravní schéma zároveň rozšířilo smíšené stezky pro pěší a cyklisty. Stavební zásahy si vyžádaly sanaci příkrých svahů Wilsonova lesa a následné sadové úpravy v oblastech zasažených stavbou.

(Zdroj: ŘSD, Informační letáky Silnice I/42, Brno, VMO Žabovřeská I, I. a II. etapa)



LEGENDA

Přibližná lokace historických objektů:

- 1 Areál Schwabovy továrny
- 2 Areál veslařského klubu Bruna
- 3 Zahrada restaurace Nový svět
- 4 Areál Brněnského veslařského klubu
- 5 Areál mlýna
- 6 Kaple sv. Antonína
- 7 Domovní zástavba obce Kamenný Mlýn

Zdroje použitých obrazových materiálů
(označené čísly):

Archiv ARCHAIA Brno z.ú.:

79, 83–91, 93–115

Archiv města Brna:

5, 6, 7, 10, 15, 16, 17, 19, 20, 21, 23, 24, 25, 28, 29, 30, 32, 37,
48, 49, 80, 81, 82, 92

Archiv Tramvajklubu Brno:

1, 2, 3, 4, 45, 46, 51–78

Archiv Zeno Čižmáře:

8, 22, 26, 27, 35, 38 a všechny nečíslované obrázky

Moravské zemské muzeum Brno:

47

Muzeum města Brna:

9, 11, 12, 13, 14, 18, 31, 33, 34, 36, 40, 41, 42, 43, 44, 50

Podkladová data pod licencí CC BY 4.0: ČÚZK 2024:

23, 119

**Fotogalerie webu Žabovřeská, Městský okruh v Brně
(<https://zabovreska.webnode.cz/>):**

116–118

Poděkování autorů patří všem, kteří jakkoli přispěli ke vzniku této publikace, zejména archiváři Tramvajklubu Brno, Jiřímu Mrkosovi, Tomáši Živnovi, Lucii Grünwaldové (Nakladatelství Josef Filip 1938), Petru Houzarovi, Jindřichu Chatrnému a Petru Vachůtovi.

Vydavatel: ARCHAIA Brno z.ú.

Redakce: Petra Havlíková, Marek Peška, Lenka Sedláčková
E-mail: brno@archaiabrno.cz, <http://www.archaiabrno.org>

Autoři: Zeno Čižmář (kapitoly 1 až 15), Hynek Zbranek (kapitoly 16 až 19)

Design a sazba: Šárka Trávníčková

Tisk: Metoda spol. s.r.o.

Brno 2024

ISBN: 978-80-909207-1-2



ARCHAIA Brno z.ú.

B | R | N | O

